

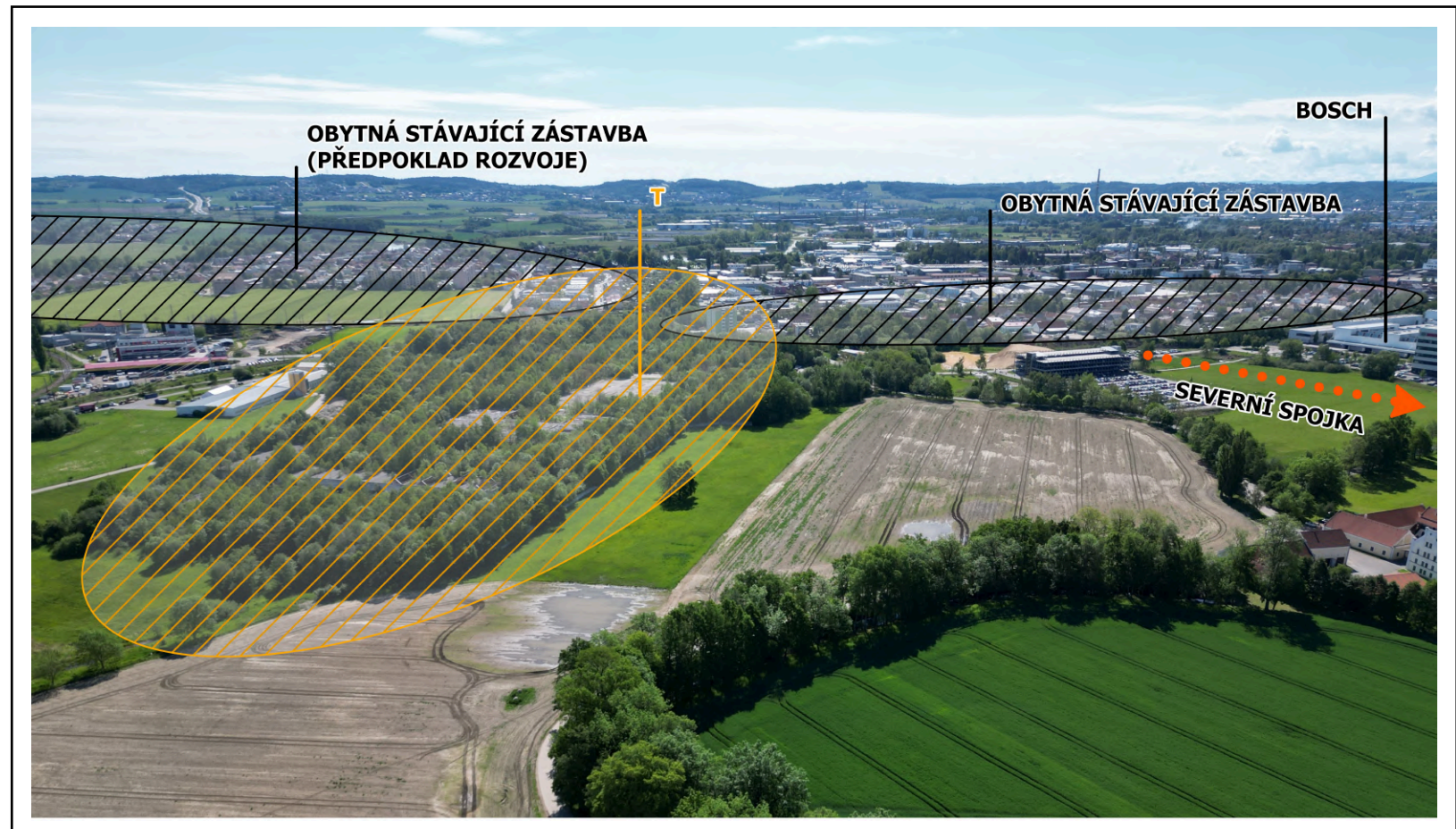
ROZVOJOVÝ POTENCIÁL ÚZEMÍ URBANISMUS

TRANSFORMACE



TRANSFORMAČNÍ ÚZEMÍ – Suchomel (T1)

Brownfield – JATKY Hradský
Předpoklad transformace na území obytné.
Návaznost na stabilizované i rozvojové obytné území. Od produkčních ploch odděleno, možnost odclonění dopravních záměrů.



TRANSFORMAČNÍ ÚZEMÍ – Suché Vrbné (T8)

Území s prolínající se zástavbou různého charakteru – obytná, produkční, občanské vybavení.
Potřeba postupné přeměny, přetvoření.



TRANSFORMAČNÍ ÚZEMÍ

Oblasti s významným potenciálem nového nebo kvalitnějšího využití odpovídajícího současným potřebám. Území s potřebou postupné přeměny, přetvoření, které apriori neznamená vždy zcela jiné využití.



UKÁZKA MOŽNÉHO ZPŮSOBU ZÁSTAVBY – VIZUALIZACE BYTOVÉ ČTVRTI ŠÁRECKÝ LES
ZDROJ: MINUTOVÉ ZPRÁVY

TRANSFORMAČNÍ ÚZEMÍ – Litvínovická (T2)

Území zahrádkářských kolonií
Předpoklad transformace na území obytné dlouhodobě stabilizované a MOCB jej potvrzuje.
Kde přeměnu technické podmínky umožňují, již probíhá. Do navazujícího území je situována zástavba bytovými domy.

TRANSFORMAČNÍ ÚZEMÍ – za nemocnicí (T11)

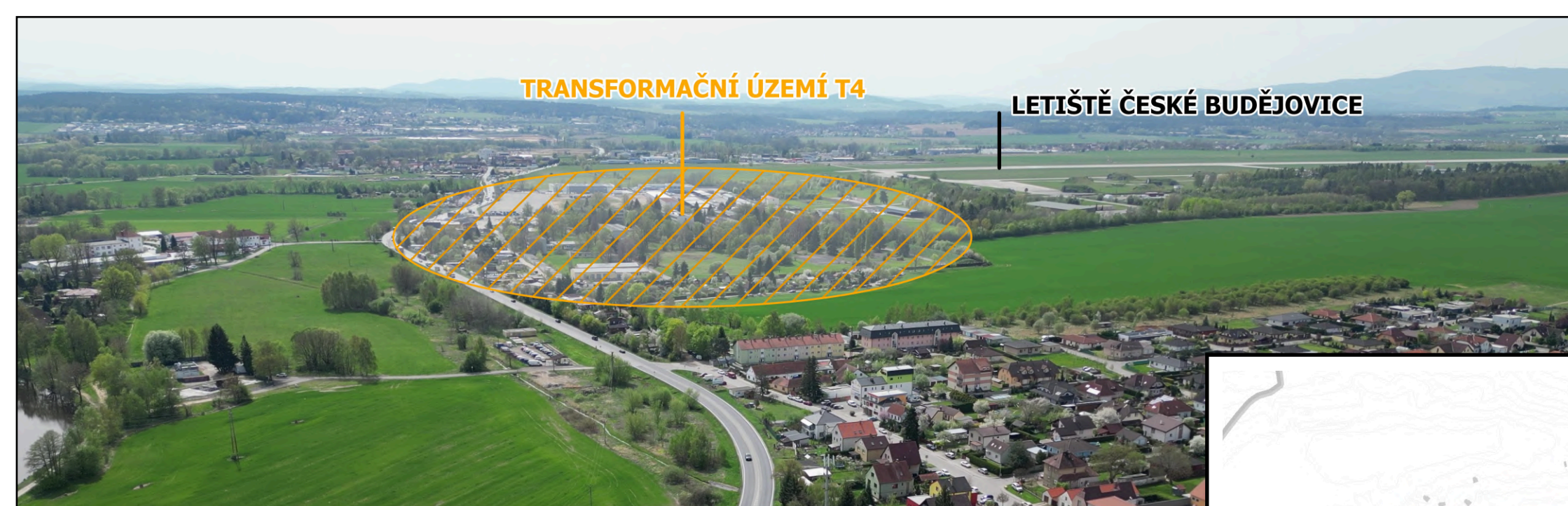
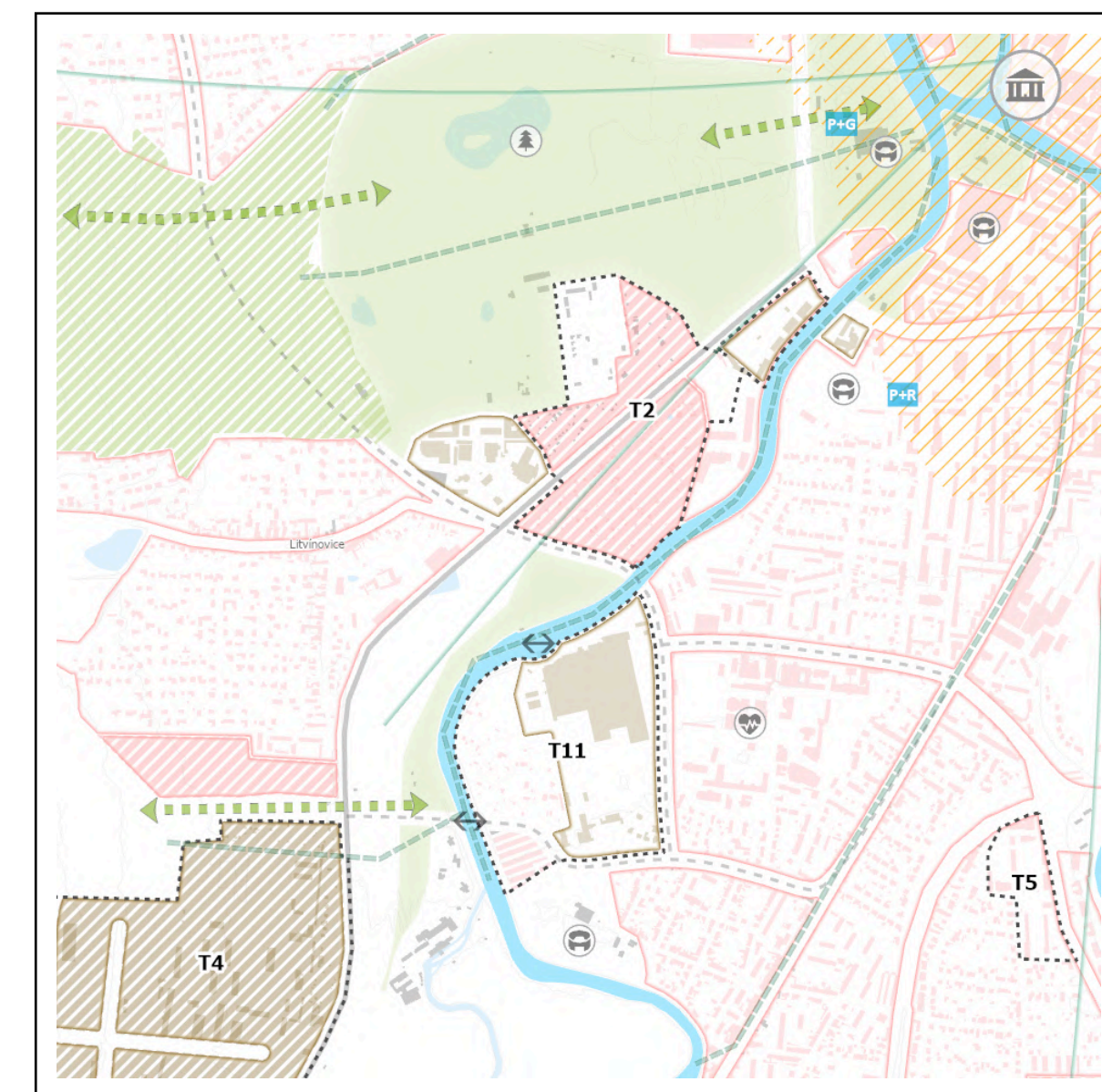
Území zahrádkářské kolonie, garáže a ve významné části areálu fy Bupak – výrobní provoz v rozsáhlém obytném území, navíc v sousedství krajské nemocnice.
Vhodná transformace na využití lépe slučitelné se současným využíváním okolního území. Potenciál využití např. pro občanské vybavení z oblasti zdravotnictví.
Je nutno upozornit, že v případě transformace území je nutno mít na paměti, že fa Bupak je prosperující firmou a náleží mezi významné zaměstnavatele v Českých Budějovicích.

TRANSFORMAČNÍ ÚZEMÍ – U Jižní zastávky (T5)

Území produkční (zahrnující i administrativní provozy) v území obytném.
Předpoklad transformace na území obytné.
Administrativní budovy jsou při generalizovaném členění na území převážně obytné a území převážně produkční běžnou součástí obou kategorií.

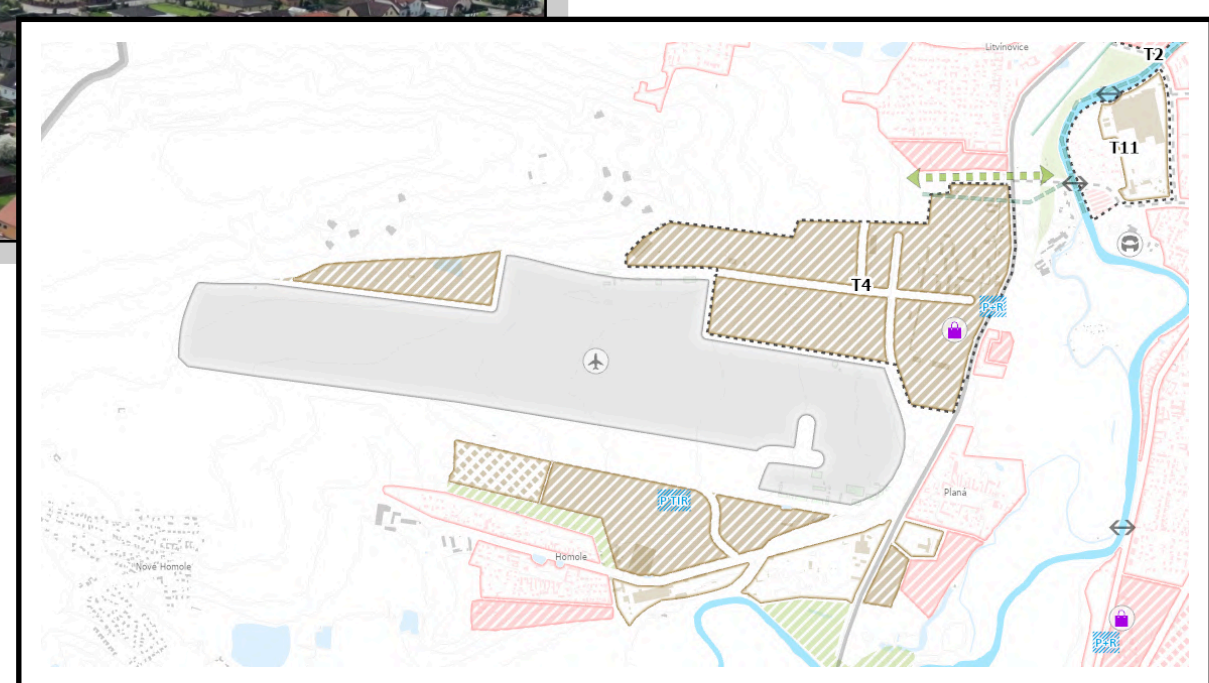


VIZUALIZACE BYTOVÉ CELÉHO KOMPLEXU
ZDROJ: DUBIČNÝ POKOT REZIDENČNÍ PROJEKT, WEBOVÉ STRÁNKY

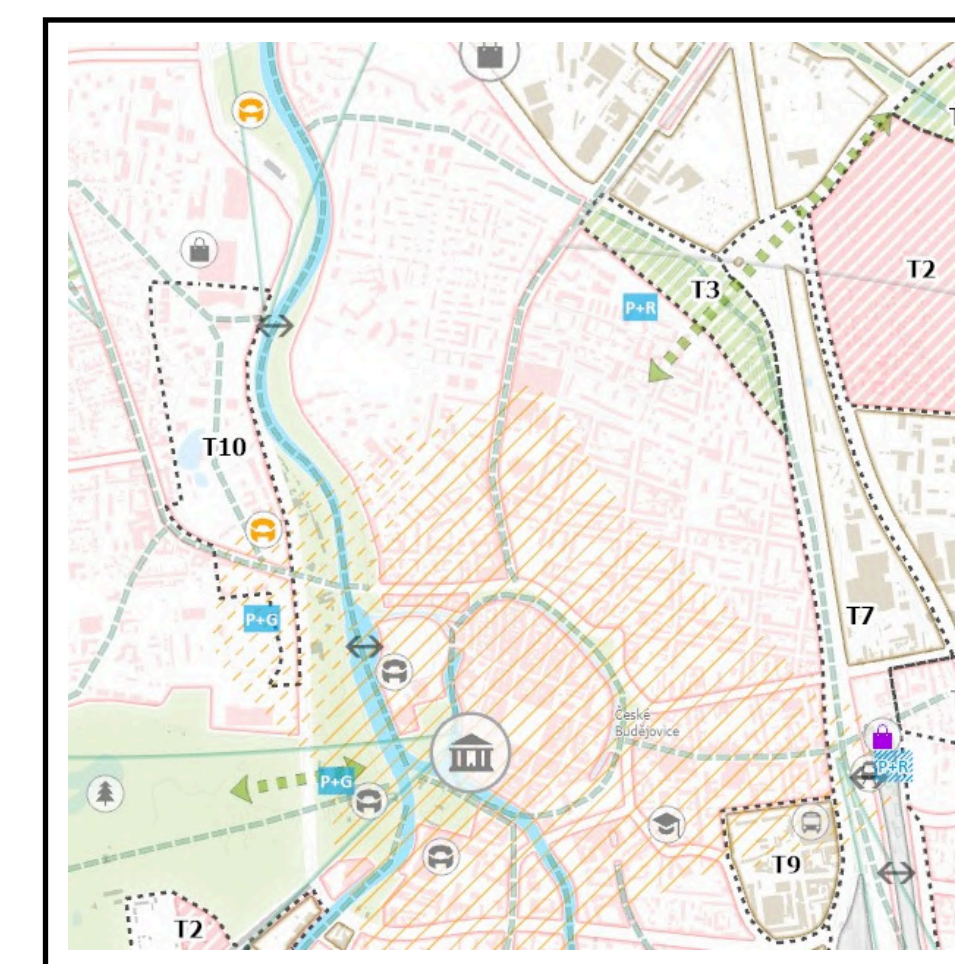


TRANSFORMAČNÍ ÚZEMÍ – letiště (T4)

Území letiště a navazující – probíhající transformace
Předpoklad transformace na území produkční ÚS MOCB potvrzuje. Vhodné také pro umístění retail parku, areálu pro vědu, vývoj a výzkum.
Jihočeský kraj je zadavatelem a objednatel studie podrobně prověřující možnosti využití tohoto území.
Navrženo umístění parkování typu park and ride.



VIZUALIZACE MOŽNÉ HMOTOVÉ PODOBY NÁRODNÍ HALY PRO MÍČOVÉ SPORTY
ZDROJ: STUDIE „LEVÝ BŘEH“, ZPRACOVATEL ATELIER A8000

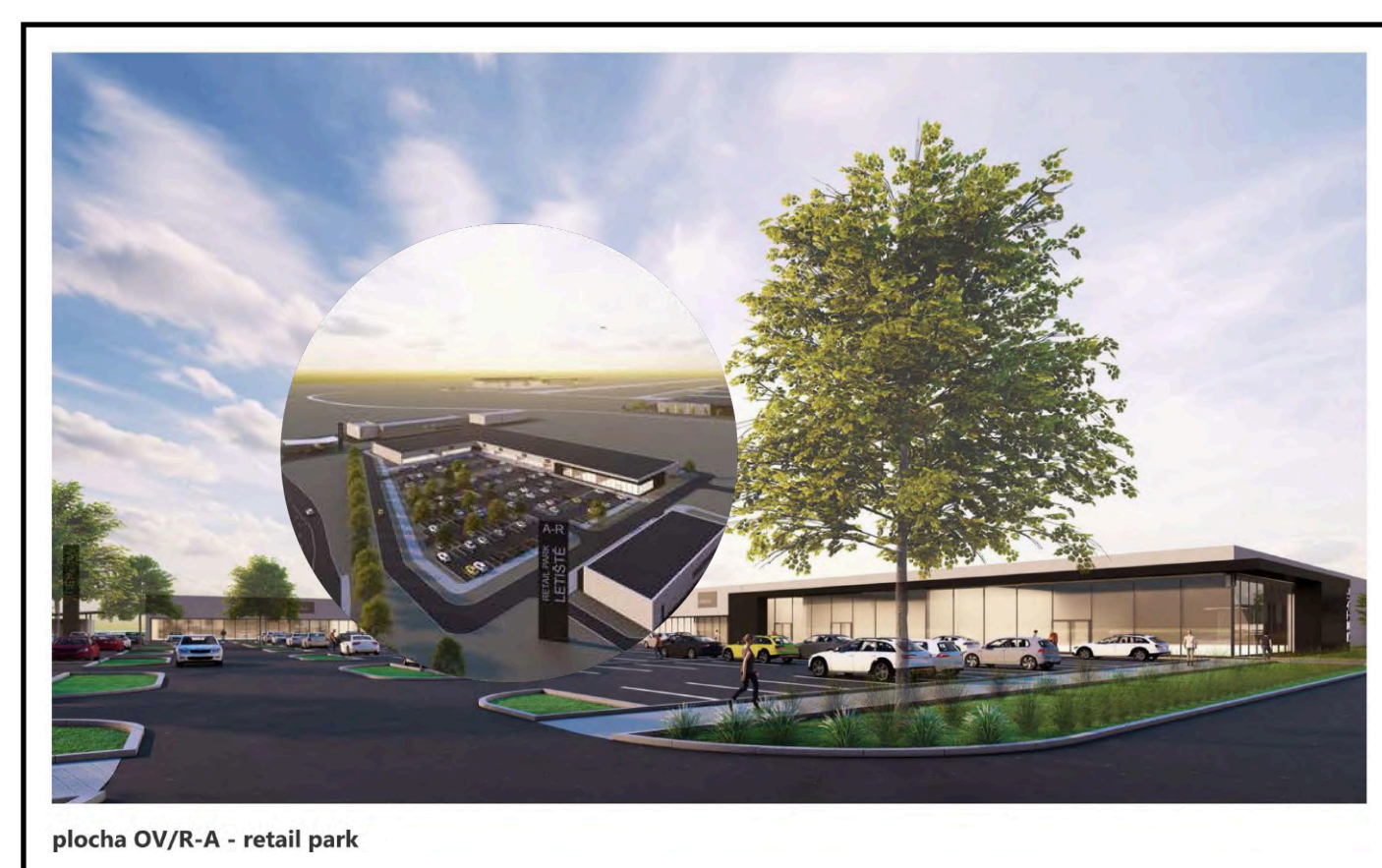


TRANSFORMAČNÍ ÚZEMÍ – Výstaviště a Dlouhá louka (T10)

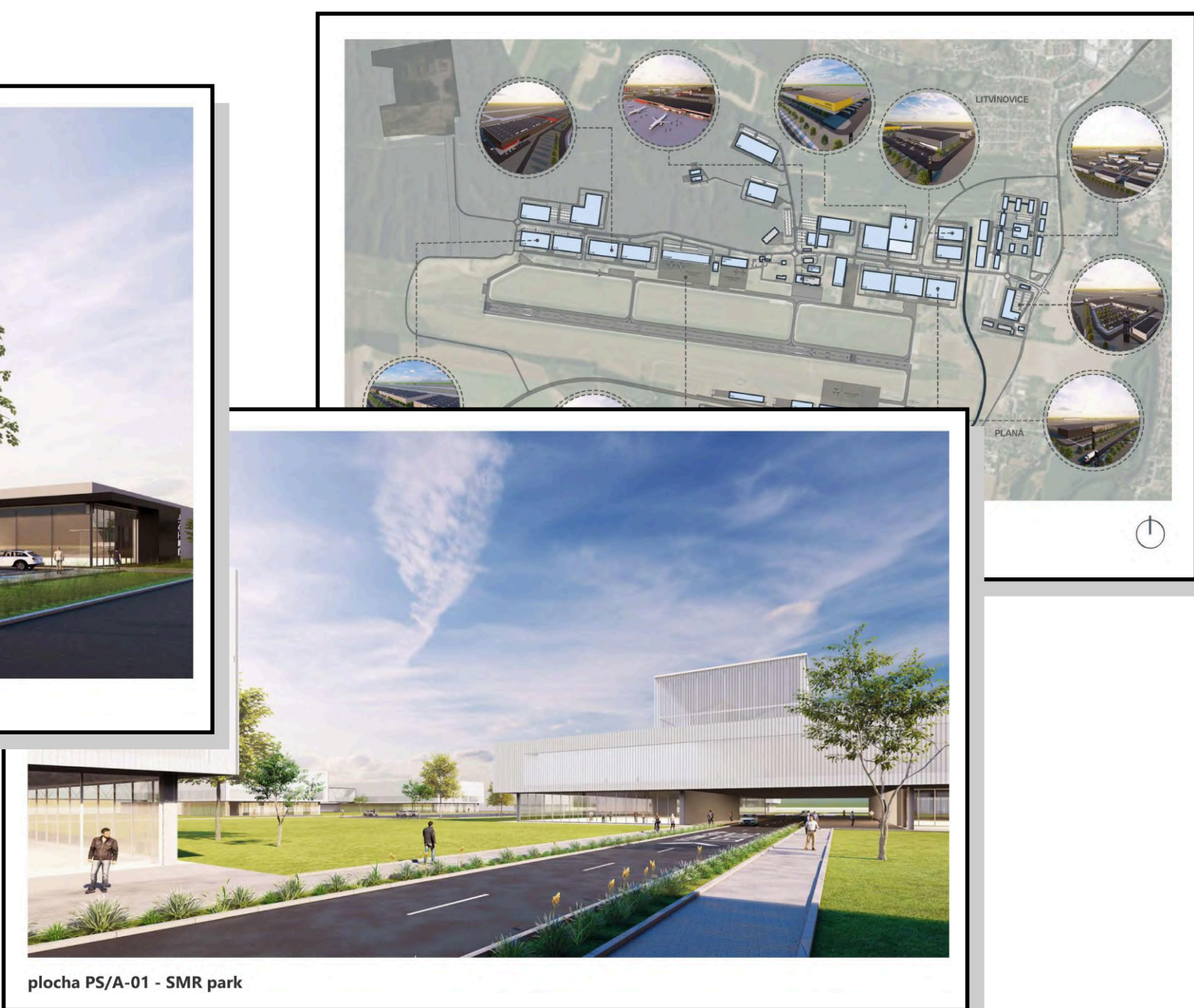
Území v centrální části města s potenciálem stát se rozšířením centra s kumulací občanského vybavení zejména v části Dlouhé louky.
Podstatné je zajistit intenzivnější propojení s částí města na pravém břehu Vltavy a zapojit Výstaviště do zelené kostry města – zkvalitnit park, který má potenciál většího využití pro každodenní rekreaci obyvatel.
Možnosti využití jsou předmětem prověření – možná řešení jsou vyjádřena v Územní studii Levý břeh Vltavy, jejíž je toto území součástí (zpracovatel Atelier A8000, zadavatel Statutární město České Budějovice).
Připravován je záměr národní haly pro míčové sporty v území před vstupem do Výstaviště.



PODCHOD POD VLAKOVÝM NÁDRAŽÍM
ZDROJ: STUDIE „Č.B.21 SMART GREEN CITY“, ZPRACOVATEL ATELIER A8000



plocha OV/R-A - retail park
PREZENTACE KE STUDII VYUŽITÍ PLOCH A ZÁKLADNÍ TECHNICKÉ VYBAVENOSTI PRO
AREÁL LETIŠTĚ ČESKÉ BUDĚJOVICE, ZPRACOVATEL ATELIER A1



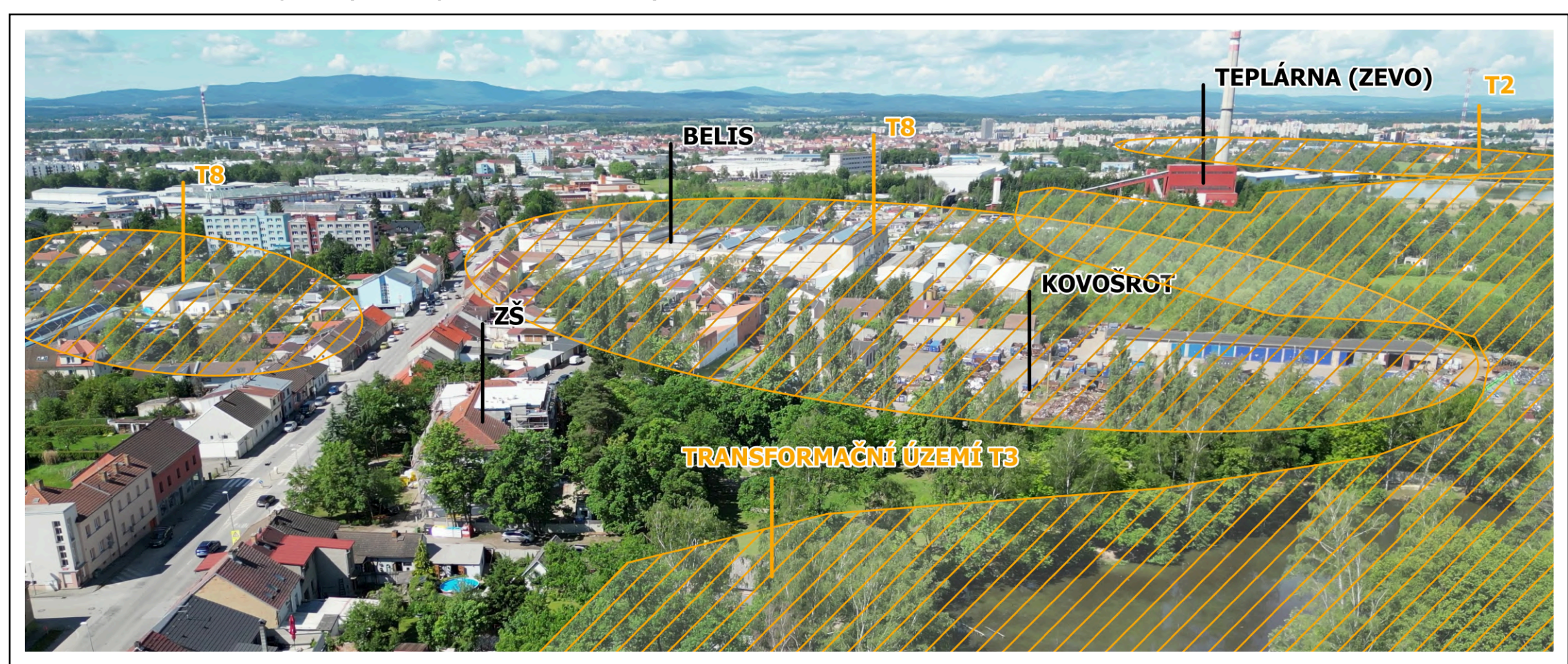
plocha P5/A-01 - SMR park

TRANSFORMAČNÍ ÚZEMÍ – Nádraží (T7)

Prostor nákladového nádraží a navazujícího území podél železnice – předpoklad přemístění do Hrdějovic – uvolnění rozsáhlého území v blízkosti centra města. Budoucí zástavbu koncipovat tak, aby byla posílena zelená osa a dosaženo prostupu „zeleného“ klínu do tohoto urbanizovaného území.
Podstatné pro rozvoj – plánované propojení s centrální částí města podchodem pod vlakovým nádražím – má potenciál stát se rozšířením centra s kumulací občanského vybavení, kancelářských budov.

TRANSFORMAČNÍ ÚZEMÍ – Nové Vráto (T8)

Území s prolínající se zástavbou různého charakteru – obytná, produkční, občanské vybavení
Potřeba postupné přeměny, přetvoření.
Potenciál umístění areálů pro vědu, vývoj a výzkum. Pro areály zaměřené na produkci v podobě výroby či skladování je vhodné využít transformační území T6 – brownfield bývalé Slévárny a okolní území.
Transformace Teplárny Vráto může být na ZEVO iniciátorem zahájení transformace širšího území.
Při transformaci zajistit propustnost zelené osy územím.



TRANSFORMAČNÍ ÚZEMÍ – park Nové Vráto – Husova kolonie (T3)

Plochy přírodního prostředí Nové Vráto – Husova kolonie
Předpoklad transformace na příměstský přírodní park – v převážné míře dlouhodobě stabilizované a MOCB jej potvrzuje.
Ideová vize možnosti řešení tohoto území je součástí řešení soutěžního workshopu „ENERGETICKÝ PARK ČESKÉ BUDĚJOVICE“ vyhlášeného společností ZEVO Vráto, a.s.

VIZUALIZACE ZEVO VRÁTO
ZDROJ: WEBOVÉ STRÁNKY ZEVO VRÁTO



UKÁZKA MOŽNÉHO URBANISTICKÉHO ŘEŠENÍ, ZDROJ: OKA – SOUTĚŽE, NÁVRH
LASOVSKÝ JOHANSSON Architects Aps



Dřevěná paluba pro aktivitu
Hlavní páteřní spojení pro občanské vybavení bude tvořit zprostředkující aktivita pro děti i pro sportovníci
například tenis. Každodenní aktivita se větším prostorem jsou klíčové v poskytování místní kumulace a její rozmanitosti.

UKÁZKA MOŽNÉHO ŘEŠENÍ PARKU, ZDROJ: OKA – SOUTĚŽE, NÁVRH LASOVSKÝ
JOHANSSON Architects Aps