

13. AKTUALIZACE

ZÁSAD ÚZEMNÍHO ROZVOJE JIHOČESKÉHO KRAJE

verze pro veřejné projednání a zveřejnění návrhu dle § 334a nového stavebního zákona
ve vazbě na § 42b odst. 2 a § 39 odst. 1 stavebního zákona

Krajský úřad - Jihočeský kraj
Odbor regionálního rozvoje,
územního plánování a stavebního řádu
U Zimního stadionu 1952/2, 370 76 České Budějovice
Zodpovědný projektant: Ing. arch. Ludmila Šnejdová
Oprávněná úřední osoba pořizovatele: Ing. Věra Třísková

OBSAH

TEXTOVÁ ČÁST – VÝROKOVÁ ČÁST

D) ZPŘESNĚNÍ VYMEZENÍ PLOCH A KORIDORŮ VYMEZENÝCH V POLITICE ÚZEMNÍHO ROZVOJE A VYMEZENÍ PLOCH A KORIDORŮ NADMÍSTNÍHO VÝZNAMU, VČETNĚ PLOCH A KORIDORŮ VEŘEJNÉ INFRASTRUKTURY, ÚZEMNÍHO SYSTÉMU EKOLOGICKÉ STABILITY A ÚZEMNÍCH REZERV, U PLOCH ÚZEMNÍCH REZERV SANOVENÍ VYUŽITÍ, KTERÉ MÁ BÝT PROVĚŘENO.....	6
Vymezení rozvojových ploch	6
Upřesnění rozvojových ploch mezinárodního a republikového významu	6
Vymezení rozvojových ploch nadmístního významu	6
Vymezení ploch a koridorů pro veřejnou dopravní infrastrukturu	6
Upřesnění ploch a koridorů dopravní infrastruktury mezinárodního a republikového významu.....	6
Vymezení ploch a koridorů dopravní infrastruktury nadmístního významu	6
Vymezení ploch a koridorů pro veřejnou technickou infrastrukturu	7
Vymezení ploch a koridorů pro veřejnou technickou infrastrukturu v oblasti elektroenergetiky.....	7

TEXTOVÁ ČÁST - ODŮVODNĚNÍ

1. POSTUP PŘI ZPRACOVÁNÍ 13. AKTUALIZACE ZÁSAD ÚZEMNÍHO ROZVOJE JIHOČESKÉHO KRAJE	9
2. VÝSLEDEK PŘEZKOUMÁNÍ 13. AKTUALIZACE ZÁSAD ÚZEMNÍHO ROZVOJE JIHOČESKÉHO KRAJE PODLE § 40 Odst. 1 a 2 STAVEBNÍHO ZÁKONA	10
Vyhodnocení souladu 13. aktualizace Zásad územního rozvoje Jihočeského kraje s Politikou územního rozvoje ČR.....	10
Vyhodnocení souladu 13. aktualizace Zásad územního rozvoje Jihočeského kraje s cíli a úkoly územního plánování	12
Vyhodnocení souladu 13. aktualizace Zásad územního rozvoje Jihočeského kraje s požadavky zákona č. 183/2006 Sb., o územním plánování a stavebním řádu a jeho prováděcích předpisů.....	15
Vyhodnocení souladu 13. aktualizace Zásad územního rozvoje Jihočeského kraje s požadavky zvláštních právních předpisů a se stanovisky dotčených orgánů podle zvláštních právních předpisů	16
Základní informace o výsledcích vyhodnocení vlivů na udržitelný rozvoj území včetně vyhodnocení vlivů na životní prostředí	17
Stanovisko podle § 37 odst. 7 zákona č. 183/2006 Sb., o územním plánování a stavebním řádu.....	17
Sdělení, jak bylo stanovisko podle § 37 odst. 7 zákona č. 183/2006 Sb., o územním plánování a stavebním řádu zohledněno	17
3. KOMPLEXNÍ ZDŮVODNĚNÍ PŘIJATÉHO ŘEŠENÍ, VČETNĚ VYBRANÉ VARIANTY	17
4. VYHODNOCENÍ KOORDINACE 13. AKTUALIZACE ZÁSAD ÚZEMNÍHO ROZVOJE JIHOČESKÉHO KRAJE Z HLEDISKA ŠIRŠÍCH (NADREGIONÁLNÍCH) VZTAHŮ	22
5. VYHODNOCENÍ SPLNĚNÍ PODMÍNEK VYPLÝVAJÍCÍCH Z VYJÁDŘENÍ SOUSEDNÍCH STÁTŮ A VÝSLEDKŮ KONZULTACÍ S NIMI	23
6. VYHODNOCENÍ SPLNĚNÍ POŽADAVKŮ A PODMÍNEK PRO ZPRACOVÁNÍ 13. AKTUALIZACE ZÁSAD ÚZEMNÍHO ROZVOJE OBSAŽENÝCH V NÁVRHU OBSAHU 13. AKTUALIZACE ZÁSAD ÚZEMNÍHO ROZVOJE	23
7. VÝČET ZÁLEŽITOSTÍ TÝKAJÍCÍCH SE ROZVOJE ÚZEMÍ STÁTU, KTERÉ NEJSOU OBSAŽENY V POLITICE ÚZEMNÍHO ROZVOJE, S ODŮVODNĚNÍM POTŘEBY JEJICH VYMEZENÍ.....	24
8. ROZHODNUTÍ O NÁMITKÁCH.....	24
9. VYHODNOCENÍ PŘIPOMÍNEK.....	24

10. KVALIFIKOVANÝ ODHAD ZÁBORŮ PŮDNÍHO FONDU PRO PLOCHY A KORIDORY REPUBLIKOVÉHO A NADMÍSTNÍHO VÝZNAMU	24
Vyhodnocení záborů zemědělského půdního fondu (ZPF)	24
Vyhodnocení záborů pozemků určených k plnění funkcí lesa (PUPFL)	25
11. TEXT S VYZNAČENÍM ZMĚN.....	26

GRAFICKÁ ČÁST - VÝROKOVÁ ČÁST

2.	VÝKRES PLOCH A KORIDORŮ VČETNĚ ÚSES
3.	VÝKRES DOPRAVNÍ A TECHNICKÉ INFRASTRUKTURY
6.	VÝKRES VEŘEJNĚ PROSPĚŠNÝCH STAVEB A VEŘEJNĚ PROSPĚŠNÝCH OPATŘENÍ

GRAFICKÁ ČÁST - ODŮVODNĚNÍ

8.	KOORDINAČNÍ VÝKRES
9.	VÝKRES ŠIRŠÍCH VZTAHŮ

ZÁZNAM O ÚČINNOSTI:

označení správního orgánu, který 13. aktualizaci Zásad územního rozvoje Jihočeského kraje vydal:

datum nabytí účinnosti 13. aktualizace Zásad územního rozvoje Jihočeského kraje:

jméno a příjmení, funkce a podpis oprávněné úřední osoby pořizovatele, otisk úředního razítka

Zastupitelstvo Jihočeského kraje

**Ing. Věra Třísková
vedoucí oddělení územního plánování
Krajského úřadu Jihočeského kraje**



ZHOTOVITEL:

jméno a příjmení a podpis zhotovitele

Ing. arch. Ludmila Šnejdová



VÝROKOVÁ ČÁST

Zásady územního rozvoje Jihočeského kraje, v platném znění, se mění takto:

D) ZPŘESNĚNÍ VYMEZENÍ PLOCH A KORIDORŮ VYMEZENÝCH V POLITICE ÚZEMNÍHO ROZVOJE A VYMEZENÍ PLOCH A KORIDORŮ NADMÍSTNÍHO VÝZNAMU, VČETNĚ PLOCH A KORIDORŮ VEŘEJNÉ INFRASTRUKTURY, ÚZEMNÍHO SYSTÉMU EKOLOGICKÉ STABILITY A ÚZEMNÍCH REZERV, U PLOCH ÚZEMNÍCH REZERV STANOVENÍ VYUŽITÍ, KTERÉ MÁ BÝT PROVĚŘENO

Vymezení rozvojových ploch

Upřesnění rozvojových ploch mezinárodního a republikového významu

1.	Za nadpis „Upřesnění rozvojových ploch mezinárodního a republikového významu“ se vkládá nadpis „Vymezení ploch mezinárodního a republikového významu pro výrobu a průmysl“.	nadpis
2.	V odstavci (12a) se slova „plochu pro záměry v oblasti rozvojových ploch“ nahrazují slovy „rozvojovou plochu“ a za slova „republikového významu“ se doplňují slova „pro výrobu a průmysl“.	oblast
3.	V odstavci (12a) se v popisu záměru KP38 slova „dostavbu 3. a 4. bloku jaderné elektrárny“ nahrazují textem „nové jaderné zdroje v lokalitě“.	KP38
4.	V odstavci (12a) se u záměru KP38 doplňuje výčet dotčených katastrálních území – za slova „Břeží u Týna nad Vltavou“ se vkládá „, Kočín“.	

Vymezení rozvojových ploch nadmístního významu

Vymezení ploch nadmístního významu pro výrobu a průmysl

5.	V odstavci (14a) v písm. a. se pro oblast energetiky za slova „z neobnovitelných zdrojů“ doplňuje text „(kromě zdrojů naplňujících ustanovení bodu b.) tohoto odstavce“.	atributy (14a)
----	--	---------------------------

Vymezení ploch a koridorů pro veřejnou dopravní infrastrukturu

Upřesnění ploch a koridorů dopravní infrastruktury mezinárodního a republikového významu

6.	V odstavci (20) se v popisu záměru D18 věta „v Týně nad Vltavou bude vybudováno nákladní přístaviště primárně určené pro přepravu nadměrných nákladů pro dostavbu 3. a 4. bloku jaderné elektrárny Temelín na levém břehu.“ Nahrazuje větou: „V Týně nad Vltavou, na levém břehu, bude vybudováno nákladní přístaviště primárně určené pro přepravu nadměrných nákladů pro dostavbu nových jaderných zdrojů v lokalitě Temelín.“	D18
----	--	------------

Vymezení ploch a koridorů dopravní infrastruktury nadmístního významu

7.	V odstavci (20b) písm. a. nahrazuje text „dostavby 3. a 4. bloku elektrárny“ textem „výstavby nových jaderných zdrojů v lokalitě“.	
----	--	--

8.	V odstavci (20b) písm. b. nahrazuje text „dostavby 3. a 4. bloku elektrárny“ textem „výstavby nových jaderných zdrojů v lokalitě“.	Zásady (20b)
9.	V odstavci (21) se u popisu záměru D45 text „dostavbu jaderné elektrárny“ nahrazuje textem „výstavbu nových jaderných zdrojů v lokalitě“.	D45
10.	V odstavci (21) se u popisu záměru D56 text „dostavbu jaderné elektrárny“ nahrazuje textem „výstavbu nových jaderných zdrojů v lokalitě“.	D56

Vymezení ploch a koridorů pro veřejnou technickou infrastrukturu

Vymezení ploch a koridorů pro veřejnou technickou infrastrukturu v oblasti elektroenergetiky

Upřesnění ploch a koridorů mezinárodního a republikového významu v oblasti elektroenergetiky

11.	U rozvojové plochy Ee35 rozšíření plochy stávající elektrické stanice Kočín dochází ke změnám pouze v grafické části.	Ee35		
12.	U rozvojové plochy Ee42 pro vyvedení výkonu a vedení ZVN a VVN do rozvodny Kočín dochází ke změnám pouze v grafické části.	Ee42		
13.	<p>V odstavci (28a) se na konec tabulky vkládá řádek v tomto znění:</p> <table border="1" data-bbox="405 949 1203 1144"> <tr> <td>Ee43</td> <td>ZVN 400kV a VVN 110kV ETE – Kočín 1 - záměr nových vedení pro vyvedení výkonu z nových jaderných zdrojů do elektrické stanice Kočín, záměr je vymezen koridorem na koncích trychtýřovitého tvaru o proměnné šíři cca 165 – 525 m. Dotčená katastrální území: Temelínec, Kočín, Chvalešovice.</td> </tr> </table>	Ee43	ZVN 400kV a VVN 110kV ETE – Kočín 1 - záměr nových vedení pro vyvedení výkonu z nových jaderných zdrojů do elektrické stanice Kočín, záměr je vymezen koridorem na koncích trychtýřovitého tvaru o proměnné šíři cca 165 – 525 m. Dotčená katastrální území: Temelínec, Kočín, Chvalešovice.	Ee43
Ee43	ZVN 400kV a VVN 110kV ETE – Kočín 1 - záměr nových vedení pro vyvedení výkonu z nových jaderných zdrojů do elektrické stanice Kočín, záměr je vymezen koridorem na koncích trychtýřovitého tvaru o proměnné šíři cca 165 – 525 m. Dotčená katastrální území: Temelínec, Kočín, Chvalešovice.			

ODŮVODNĚNÍ

1. POSTUP PŘI ZPRACOVÁNÍ 13. AKTUALIZACE ZÁSAD ÚZEMNÍHO ROZVOJE JIHOČESKÉHO KRAJE

13. aktualizace Zásad územního rozvoje Jihočeského kraje je pořizována z vlastního podnětu zkráceným postupem podle § 334a zákona č. 283/2021 Sb., stavební zákon, ve znění pozdějších předpisů (dále jen „nový stavební zákon“) ve vazbě na § 42a zákona č. 183/2006 Sb., o územním plánování a stavebním řádu, ve znění pozdějších předpisů (dále jen „stavební zákon“).

Obsahem návrhu na pořízení aktualizace byl požadavek na prověření možnosti vymezení plochy, která umožní výstavbu malých modulárních reaktorů (dále jen „SMR“) včetně ploch pro zařízení staveniště využitelných pro výstavbu SMR i pro dostavbu 3. a 4. bloku Jaderné elektrárny Temelín (dále jen „ETE“) a koridoru pro vyvedení výkonu ze SMR do rozvodny Kočín.

V souladu s § 42a odst. 3 stavebního zákona Krajský úřad Jihočeského kraje, odbor regionálního rozvoje, územního plánování a stavebního řádu, oddělení územního plánování, jakožto pořizovatel 13. aktualizace Zásad územního rozvoje Jihočeského kraje, zajistil stanoviska příslušných orgánů ochrany přírody dle § 42a odst. 2 písm. d) stavebního zákona a rovněž tak stanovisko Ministerstva životního prostředí dle § 42a odst. 2 písm. e) stavebního zákona.

Krajský úřad Jihočeského kraje, odbor životního prostředí, zemědělství a lesnictví jako příslušný orgán ochrany přírody ve svém stanovisku č. j. KUJCK 91572/2023 ze dne 31. 7. 2023 konstatoval, že návrh 13. aktualizace Zásad územního rozvoje Jihočeského kraje nemůže mít samostatně nebo ve spojení s jinými záměry nebo koncepcemi významný vliv na předměty ochrany nebo celistvost evropsky významných lokalit a ptačích oblastí ležících na území v působnosti krajského úřadu.

Ministerstvo životního prostředí, odbor výkonu státní správy II jako příslušný orgán ochrany přírody ve svém stanovisku č. j. MZP/2023/212/934 ze dne 19. 7. 2023 konstatovalo, že návrh 13. aktualizace Zásad územního rozvoje Jihočeského kraje nemůže mít samostatně nebo ve spojení s jinými záměry nebo koncepcemi významný vliv na předmět ochrany nebo celistvost evropsky významné lokality ani ptačí oblasti.

Ministerstvo životního prostředí ve svém stanovisku č. j. MZP/2023/710/2709 ze dne 30. 8. 2023 konstatovalo, že návrh 13. aktualizace Zásad územního rozvoje Jihočeského kraje není nutné posuzovat z hlediska jeho vlivů na životní prostředí, jelikož nemůže mít významný vliv na životní prostředí, veřejné zdraví či lokality soustavy Natura 2000.

Vyhodnocení vlivů 13. aktualizace Zásad územního rozvoje Jihočeského kraje na udržitelný rozvoj území se s ohledem na výše uvedená stanoviska nezpracovává.

Jelikož podnět na pořízení aktualizace obsahoval všechny zákonem požadované náležitosti, předložil jej pořizovatel (Krajský úřad Jihočeského kraje, odbor regionálního rozvoje, územního plánování a stavebního řádu, oddělení územního plánování, Ing. Věra Třísková) k rozhodnutí Zastupitelstvu Jihočeského kraje (§ 42a odst. 4 stavebního zákona).

O pořízení, o obsahu 13. aktualizace Zásad územního rozvoje Jihočeského kraje a využití tzv. zkráceného postupu pořízení, rozhodlo Zastupitelstvo Jihočeského kraje usnesením č. 344/2023/ZK-29 dne 19. 10. 2023.

V souladu s ustanovením § 42b odst. 1 zákona stavebního zákona, ve kterém se mj. uvádí: *na základě rozhodnutí zastupitelstva kraje o pořízení, nebo na základě zprávy o uplatňování, ve kterých zastupitelstvo výslovně uvede, že aktualizace bude provedena zkráceným postupem, krajský úřad zajistí zpracování návrhu aktualizace*, přistoupil Krajský úřad Jihočeského kraje rovnou ke zpracování návrhu 13. aktualizace Zásad územního rozvoje Jihočeského kraje.

Zodpovědným projektantem 13. aktualizace Zásad územního rozvoje Jihočeského kraje je Ing. arch. Ludmila Šnejdová, autorizovaný architekt, ve spolupráci s Ing. Štěpánem Lukschem.

Dle Ministerstva životního prostředí (stanovisko č. j. MZP/2023/710/2709 ze dne 30. 8. 2023) nejsou v tuto chvíli předpokládány potenciální významné vlivy návrhu 13. aktualizace Zásad územního rozvoje Jihočeského kraje přesahující hranice České republiky. Proto Krajský úřad Jihočeského kraje, odbor regionálního rozvoje, územního plánování a stavebního řádu, oddělení územního plánování, jako pořizovatel Zásad územního rozvoje Jihočeského kraje, nenabídl podle § 37 odst. 3 stavebního zákona prostřednictvím Ministerstva zahraničních věcí konzultace sousedním státům.

Současně s 13. aktualizací Zásad územního rozvoje Jihočeského kraje pořizuje Krajský úřad Jihočeského kraje i 4b. a 4c. aktualizaci Zásad územního rozvoje Jihočeského kraje, které reagují zejména na aktualizace Politiky územního rozvoje ČR, poznatky z aplikace Zásad územního rozvoje Jihočeského kraje a podněty dotčených orgánů a obcí,

10. aktualizaci Zásad územního rozvoje Jihočeského kraje, která se především zabývá stanovením cílových kvalit krajiny na území Jihočeského kraje, dále 12. aktualizaci Zásad územního rozvoje Jihočeského kraje, která především prověřuje možnost vymezení ploch pro výstavbu fotovoltaického parku na postupně asanovaných a rekultivovaných plochách odkaliště DIAMO-MAPE, 14. aktualizaci Zásad územního rozvoje Jihočeského kraje, která zejména prověřuje vymezení koridoru pro dopravní obchvat Českého Krumlova a 15. aktualizaci Zásad územního rozvoje Jihočeského kraje, která zejména prověřuje vymezení dopravního koridoru pro umístění odpočívek na dálnici D3 (pozn. o pořízení 14. a 15. aktualizace bude Zastupitelstvo Jihočeského kraje rozhodovat 22. února 2024, souběžné pořízování těchto aktualizací s ostatními uvedenými aktualizacemi tedy začíná tímto dnem, pokud zastupitelstvo o pořízení rozhodne kladně).

Rozšíření plochy Ee35 (rozvodna Kočín) a rozšíření plochy Ee42 je v současnosti řešeno 12. a zároveň touto 13. aktualizací Zásad územního rozvoje Jihočeského kraje. Obě aktualizace se vzájemně věcně překrývají pouze v místě rozšíření plochy Ee42 o část plochy Ee35 (rozvodna Kočín), jejíž zahrnutí do plochy Ee42 (rozvojová plocha pro vyvedení výkonu a vedení ZVN a VVN) bylo v předchozích aktualizacích opomenuto. Principem plochy Ee42 je zajištění vyvedení výkonu z rozvodny Kočín a současně nepředurčování, z které konkrétní části rozvodny bude konkrétní vývod proveden. Vzhledem k tomuto principu vymezení je nezbytně nutné, aby plocha Ee42 v sobě zahrnovala i kompletní rozsah rozvodny Kočín. Vzhledem k situaci, kdy nelze předikovat, která aktualizace bude dokončena dříve, resp. zda budou obě aktualizace skutečně zastupitelstvem kraje vydány, je napravení současného stavu nepřekrytí ploch Ee35 a Ee42 obsahem obou aktualizací. Současně v obou aktualizacích dochází k rozšíření rozvodny Kočín (plocha Ee35). V aktualizaci č. 12 se rozvodna rozšiřuje v západní části, v aktualizaci č. 13 ve východní části. Souběžně s rozšířením rozvodny se ve stejných směrech rozšiřuje vždy i plocha Ee42 z důvodů uvedených výše. Podstatné pro další postup pořízování aktualizací je, že se obě aktualizace vzájemně nenegují. V případě vydání obou aktualizací v předpokládaném a nyní projednávaném znění dojde ve výsledku po jejich vydání k rozšíření záměrů Ee35 a Ee42 ve východním i západním směru.

Jelikož se pořízované aktualizace svým rozsahem (řešeným územím) a částečně i obsahem překrývají, Krajský úřad Jihočeského kraje, odbor regionálního rozvoje, územního plánování a stavebního řádu, oddělení územního plánování, jakožto pořízovatel uvedených aktualizací, zajišťuje jejich vzájemnou koordinaci.

Kapitola bude postupně doplňována dle stavu projednání.

2. VÝSLEDEK PŘEZKOUMÁNÍ 13. AKTUALIZACE ZÁSAD ÚZEMNÍHO ROZVOJE JIHOČESKÉHO KRAJE PODLE § 40 Odst. 1 A 2 STAVEBNÍHO ZÁKONA

Vyhodnocení souladu 13. aktualizace Zásad územního rozvoje Jihočeského kraje s Politikou územního rozvoje ČR

Předmětem 13. aktualizace Zásad územního rozvoje Jihočeského kraje je úprava vymezení plochy mezinárodního a republikového významu, aby umožnila realizaci nových jaderných zdrojů nejen v podobě dostavby 3. a 4. bloku jaderné elektrárny Temelín, ale také v podobě malých a středních modulárních reaktorů, a to včetně souvisejících stavebních a technologických objektů a ploch zařízení staveniště a technické infrastruktury pro vyvedení výkonu do rozvodny Kočín.

Řešení 13. aktualizace Zásad územního rozvoje Jihočeského kraje se tedy přímo dotýká záměru obsaženého v Politice územního rozvoje ČR, ve znění aktualizací č. 1 až 6 (dále též jen „PÚR ČR“), a to záměru **E4a Plocha pro rozšíření včetně koridorů pro vyvedení elektrického a tepelného výkonu včetně potřebné infrastruktury elektráren Temelín, Ledvice, Počeradý, Prunéřov, Tušimice, Dětmarovice, Mělník a Dukovany, včetně plochy vodní nádrže pro zajištění dlouhodobého provozu Dukovan (v případě její nezbytnosti) a koridorů pro propojení s nejbližší rozvodnou**, která byla PÚR ČR vymezena za účelem vytvoření územních podmínek pro obnovu nebo realizaci nových jaderných zdrojů včetně související veřejné infrastruktury a jejich propojení s nejbližší rozvodnou. Předmětem 13. aktualizace Zásad územního rozvoje Jihočeského kraje je úprava podmínek a rozsahu (rozšíření) ploch mezinárodního a republikového již vymezených Zásadami územního rozvoje Jihočeského kraje v platném znění, tj. ve znění jejich 1., 2., 3., 4a., 5., 6., 7., 8., 9. a 11. aktualizace a rozsudku 1As 15/2016 – 85 NSS (dále také jen „ZUR v platném znění“) pro nové jaderné zdroje pod kódem KP38, jejichž využití bylo konkretizováno pro dostavbu 3. a 4. bloku elektrárny Temelín, tak, aby umožnily výstavbu nových jaderných zdrojů také v podobě malých a středních modulárních reaktorů. Jelikož se jedná také o nový jaderný zdroj umístěvaný ve vazbě na elektrárnu Temelín, kdy

předpokládané plochy pro výstavbu i nezbytné související plochy (zejména zřízení staveniště) jsou předpokládány pro oba jmenované zdroje, lze konstatovat jejich provázanost a nevhodnost vymezovat pro ně plochy samostatně. Navíc záměr výstavby SMR vychází z Programového prohlášení vlády České republiky z ledna 2022 a dále z Plánu pro malé a střední reaktory v České republice – využití a hospodářský rozvoj schváleného usnesením vlády č. 808 ze dne 1. listopadu 2023 a je plně v souladu s cíli stávající aktualizace Státní energetické koncepce, a rovněž tak i s Národním akčním plánem rozvoje jaderné energetiky v ČR. Z uvedených důvodů lze konstatovat, že řešení koresponduje s účelem vymezení plochy E4a PÚR ČR a není v rozporu s PÚR ČR.

Dále se 13. aktualizace svým řešením dotýká záměru Ee32 ZVN 400kV a VVN 110kV ETE – Kočín – záměr vyvedení výkonu z 3. a 4. bloku jaderné elektrárny Temelín do elektrické stanice Kočín, který je také upřesněním záměru E4a vymezeného PÚR ČR již promítnutého do ZUR v platném znění. Dochází totiž k částečnému překryvu koridoru Ee32 a koridoru Ee43 ZVN 400kV a VVN 110kV ETE – Kočín 1 - záměr nových vedení pro vyvedení výkonu z nových jaderných zdrojů do elektrické stanice Kočín. Vzhledem k charakteru těchto záměrů, kdy se jedná v obou případech o záměry řešené ZUR v platném znění pro zajištění vyvedení výkonu z nových jaderných zdrojů situovaných do ploch elektrárny Temelín do rozvodny Kočín, pro které zásady definované v odstavci (11c) ZUR v platném znění stanovují „V případě vzájemného překryvu záměrů navržených Zásadami územního rozvoje Jihočeského kraje je nutno zajistit vzájemnou koordinaci těchto záměrů.“, lze i v tomto ohledu konstatovat soulad s PÚR ČR.

13. aktualizace Zásad územního rozvoje Jihočeského kraje má rovněž vliv na záměry E4a, E7, E20 a E21 obsažené v Politice územního rozvoje ČR, ve znění aktualizací č. 1 až 6, a to úpravou vymezení záměru Ee35 a Ee42 v Zásadách územního rozvoje Jihočeského kraje Uvedenými úpravami 13. aktualizace Zásad územního rozvoje Jihočeského kraje naplňuje cíle rozvoje stanovené v PÚR ČR. Svým řešením nemá 13. aktualizace Zásad územního rozvoje Jihočeského kraje vliv na další záměry v tomto dokumentu obsažené. Další záměrů obsažených PÚR ČR se nedotýká ani svým řešením na ně nemá vliv.

Do souladu s Politikou územního rozvoje ČR, ve znění aktualizací č. 1 až 6, jsou Zásady územního rozvoje Jihočeského kraje uváděny v rámci aktualizace č. 4 Zásad územního rozvoje Jihočeského kraje rozdělené na aktualizace 4a, 4b a 4c.

Pokud se jedná o dotčení republikových priorit stanovených v Politice územního rozvoje ČR, v platném znění, je potřeba zohlednit, že 13. aktualizací Zásad územního rozvoje Jihočeského kraje je dotčen přímo konkrétní záměr rozvoje elektrárny Temelín včetně propojení s rozvodnou Kočín obsažený v PÚR ČR (bližší popis viz předchozí odstavce). Rozvojové plochy jsou vymezeny přímo ve vazbě na zastavěné území elektrárny Temelín a v jejím blízkém okolí a pouze v takovém rozsahu, aby bylo možno zajistit realizaci záměru. Respektive jsou upravovány a rozšiřovány Zásadami územního rozvoje Jihočeského kraje v platném znění již vymezené zastavitelné plochy pro dostavbu 3. a 4. bloku jaderné elektrárny Temelín tak, aby umožnily také SMR. Tímto přístupem je minimalizována další fragmentace nezastavěného území. Záměr nevyvolává další nové nároky na dopravní napojení oproti již navrženým pro původně vymezené plochy. Přestože se tedy nejedná o využití brownfieldu nebo již zastavěného území, lze konstatovat podobnost s některými cíli, jejichž dosažení sleduje priorita v čl. (19) PÚR ČR „Vytvářet předpoklady pro rozvoj, využití potenciálu a polyfunkční využívání opuštěných areálů a ploch (tzv. brownfields průmyslového, zemědělského, vojenského a jiného původu, vč. území bývalých vojenských újezdů). Hospodárně využívat zastavěné území (podpora přestaveb revitalizací a sanací území) a zajistit ochranu nezastavěného území (zejména zemědělské a lesní půdy) a zachování veřejné zeleně, včetně minimalizace její fragmentace. Cílem je účelné využívání a uspořádání území úsporně v nárocích na veřejné rozpočty na dopravu a energie, které koordinací veřejných a soukromých zájmů na rozvoji území omezuje negativní důsledky suburbanizace pro udržitelný rozvoj území.“

Respektovány jsou také priority uvedené v čl. (20) PÚR ČR „Rozvojové záměry, které mohou významně ovlivnit charakter krajiny, umísťovat do co nejméně konfliktních lokalit a následně podporovat potřebná kompenzační opatření. S ohledem na to při územně plánovací činnosti, respektovat veřejné zájmy např. ochrany biologické rozmanitosti a kvality životního prostředí, zejména formou důsledné ochrany zvláště chráněných území, lokalit soustavy Natura 2000, mokřadů, ochranných pásem vodních zdrojů, chráněné oblasti přirozené akumulace vod a nerostného bohatství, ochrany zemědělského a lesního půdního fondu. Vytvářet územní podmínky pro implementaci a respektování územních systémů ekologické stability a zvyšování a udržování ekologické stability a k zajištění ekologických funkcí i v ostatní volné krajině a pro ochranu krajinných prvků přírodního charakteru v zastavěných územích, zvyšování a udržování rozmanitosti venkovské krajiny. V rámci územně plánovací činnosti vytvářet podmínky pro ochranu krajinného rázu s ohledem na cílové kvality krajiny a vytvářet podmínky pro využití přírodních zdrojů.“ Navrhovaný záměr totiž navazuje funkčně i polohou na stávající jadernou elektrárnu Temelín, přičemž cca polovina z dotčených zastavitelných ploch nejsou plochy nově navrhované, ale tvoří je zastavitelné plochy již

vymezené pro dostavbu 3. a 4. bloku elektrárny Temelín KP38. U těchto ploch dochází pouze k úpravě podmínek využití, aby umožňovaly realizaci také jiných nových jaderných zdrojů, konkrétně SMR. Jejich rozšíření o nové plochy navazuje na plochy již vymezené a pouze v takovém rozsahu, aby byla zajištěna realizovatelnost záměrů, pro které jsou vymezeny.

Ostatní priority uvedené v Politice územního rozvoje ČR, v platném znění, nemají přímou vazbu na vymezovaný záměr, proto nejsou dále podrobněji ve vztahu k vymezované koncepci a ploše zdůvodněny. Návrh 13. aktualizace Zásad územního rozvoje Jihočeského kraje nevyvolává kolizi s žádnou z územně plánovacích priorit obsažených v Politice územního rozvoje ČR, v platném znění.

Vyhodnocení souladu 13. aktualizace Zásad územního rozvoje Jihočeského kraje s cíli a úkoly územního plánování

SOULAD S CÍLI ÚZEMNÍHO PLÁNOVÁNÍ

(1) Cílem územního plánování je vytvářet předpoklady pro výstavbu a pro udržitelný rozvoj území, spočívající ve vyváženém vztahu podmínek pro příznivé životní prostředí, pro hospodářský rozvoj a pro soudržnost společenství obyvatel území a který uspokojuje potřeby současné generace, aniž by ohrožoval podmínky života generací budoucích.

Základní princip dlouhodobé udržitelnosti vývoje kraje spočívající ve vytváření předpokladů pro výstavbu a pro udržitelný rozvoj území je naplňován již v platných Zásadách územního rozvoje Jihočeského kraje, přičemž 13. aktualizace Zásad územního rozvoje Jihočeského kraje tento princip rovněž respektuje a naplňuje.

Návrh 13. aktualizace Zásad územního rozvoje Jihočeského kraje zaměřující se na vytvoření podmínek pro rozšíření možností v oblasti jaderných zdrojů energie, a to rozšířením návrhu na dostavbu 3. a 4. bloku jaderné elektrárny Temelín obsaženého již platných Zásadách územního rozvoje Jihočeského kraje i o možnost realizace malých a středních modulárních reaktorů, tedy dále přispívá k vytvoření předpokladů pro udržitelný rozvoj území, a to zejména s ohledem na životní prostředí, hospodářský rozvoj, potřeby současné generace i na podmínky života budoucích generací. Návrh 13. aktualizace Zásad územního rozvoje Jihočeského kraje svým řešením tedy přispívá k vytvoření předpokladů pro budoucí zajištění energetické bezpečnosti a soběstačnosti ČR a v neposlední řadě k naplnění evropských klimaticko-energetických závazků České republiky¹. Na rozdíl uhelných elektráren, jejichž provoz je postupně ukončován, je SMR tzv. nízkouhlíkový zdroj, který významně přispívá ke snížení emisí CO₂ a tím ke zmírnění klimatických změn. Zároveň se jedná o zdroj s potenciálem významně přispět k zajištění současných a narůstajících energetických potřeb ČR (dle informací uvedených v Plánu pro malé a střední reaktory v České republice – využití a hospodářský přínos totiž bylo v Hodnocení zdrojové přiměřenosti ES ČR do roku 2040 (MAF) vyhodnoceno, že „výstavba obnovitelných zdrojů společně s výstavbou nových velkých reaktorů nepokryje potřeby soběstačnosti v elektroenergetice České republiky, a bude potřebné dozdrazovat další až 3 GWe výkonu do roku 2050.“) V tzv. energetickém mixu hraje významnou roli z pohledu zajištění energetické bezpečnosti, tzn. k zajištění stabilního a spolehlivého zásobování elektrickou energií v potřebném množství a kvalitě i při začlenění přerušovaných dodávek z obnovitelných zdrojů energie, což je zásadní např. u kritické infrastruktury.

Stejně jako jiné jaderné zdroje je SMR původcem radioaktivního odpadu (také jen „RAO“) a vyhořelého jaderného paliva (také jen „VJP“), jejichž uložení bude nutno řešit. Nicméně s ohledem na nezbytnost zajištění energetických potřeb ČR a s ohledem na možnosti, jak je zajistit včetně energetické bezpečnosti, tzn. stabilního a spolehlivého zásobování elektrickou energií v potřebném množství a kvalitě bez využívání fosilních paliv (zejména uhlí), a skutečnost, že se ale jedná o bezemisní výrobu elektrické energie mající pozitivní dopad na zmírňování klimatické změny, lze i v tomto ohledu konstatovat splnění tohoto cíle.

Na základě výše uvedeného lze tvrdit, že návrh 13. aktualizace Zásad územního rozvoje Jihočeského kraje svým řešením zohledňuje vyváženost podmínek pro příznivé životní prostředí, pro hospodářský rozvoj i pro potřeby současné generace i na podmínky života budoucích generací.

¹ Dne 18. 10. 2023 vzala vláda ČR na vědomí návrh aktualizace Vnitrostátního plánu České republiky v oblasti energetiky a klimatu, který byl zpracován na základě požadavku nařízení Evropského parlamentu a Rady (EU) 2018/1999 o správě energetické unie a opatření v oblasti klimatu a obsahuje cíle a politiky ve všech pěti rozměrech energetické unie na období 2021-2030 s výhledem do roku 2050. Stěžejní část Vnitrostátního plánu tvoří nastavení příspěvku ČR ke klimaticko-energetickým cílům EU v oblasti snižování emisí, zvyšování podílu obnovitelných zdrojů energie a zvyšování energetické účinnosti. Struktura a náležitosti Vnitrostátního plánu respektují výše zmíněné nařízení.

(2) Územní plánování zajišťuje předpoklady pro udržitelný rozvoj území soustavným a komplexním řešením účelného využití a prostorového uspořádání území s cílem dosažení obecně prospěšného souladu veřejných a soukromých zájmů na rozvoji území. Za tím účelem sleduje společenský a hospodářský potenciál rozvoje.

Taktéž tento cíl územního plánování je zajištěn především celkovým řešením Zásad územního rozvoje Jihočeského kraje a tato aktualizace k naplnění tohoto cíle přispívá. Zajištění účelného využití a prostorového uspořádání území je návrhem 13. aktualizace Zásad územního rozvoje Jihočeského kraje zajištěno, protože tato aktualizace vytváří podmínky pro umístění záměru SMR do lokality, kde se nachází stávající jaderný zdroj, elektrárna Temelín, a kde byl doposud předpokládán jeho další rozvoj v podobě dostavby 3. a 4. bloku jaderné elektrárny Temelín. Tzn., že pro jeho umístění byla zvolena infrastrukturně převážně připravená lokalita, ve které se jaderný zdroj již nachází, lokalita je dlouhodobě monitorovaná a dle výsledků analýz je vhodná také pro umístění SMR. V blízkosti lokality se nachází také rozvodna Kočín, kam je možno vyvést vyrobenou energii ze SMR. Návrhové řešení 13. aktualizace Zásad územního rozvoje Jihočeského kraje zároveň nezamezuje budoucí realizaci dostavby 3. a 4. bloku jaderné elektrárny Temelín, konečné podmínky využití pro dotčené plochy nejsou oproti původnímu nastavení nijak zužovány, jsou pouze o SMR rozšiřovány.

Návrh 13. aktualizace Zásad územního rozvoje Jihočeského kraje přispívá k dosažení obecně prospěšného souladu zájmů soukromých spočívajících v investičních záměrech fyzických či právnických osob zařízení SMR provozujících a zájmů veřejných zejména v podobě zajištění energetické bezpečnosti, zabezpečení narůstajících energetických potřeb společnosti, zajištění stability dodávky energie v potřebné kvalitě i při začlenění přerušovaných dodávek z obnovitelných zdrojů energie, přičemž nedochází k nadměrnému zatěžování životního prostředí, naopak jedná se o bezemisní výrobu elektrické energie přispívající ke zmírnění klimatické změny (zejména snížením emisí CO₂) a umožňující rozšiřování zapojení OZE (zajištění stability dodávek), a v neposlední řadě vytvoření podmínek pro možnost realizace SMR podpoří možnost využít pro ČR strategickou příležitost s vysokou přidanou hodnotou pro český průmysl i vědu v podobě nového hospodářského zaměření, udržení jaderného know-how, upevnění pozice ČR v jaderné energetice a plnění dekarbonizační strategie ČR.

Již uvedené v předchozích odstavcích vypovídá také o významném společenském a hospodářském potenciálu tohoto záměru nejen z pohledu kraje, ale celé republiky.

(3) Orgány územního plánování postupem podle tohoto zákona koordinují veřejné i soukromé záměry změn v území, výstavbu a jiné činnosti ovlivňující rozvoj území a konkretizují ochranu veřejných zájmů vyplývajících ze zvláštních právních předpisů.

Tento cíl je naplněn zejména procesní stránkou pořízení aktualizace č. 13 Zásad územního rozvoje Jihočeského kraje, která v sobě snoubí projednání jejího obsahu s veřejností, projednání s dotčenými orgány hájícími veřejné zájmy dle zvláštních právních předpisů a případné nastavení podmínek dle jimi hájených zájmů.

Splnění tohoto cíle bude doplněno na základě projednání návrhu 13. aktualizace Zásad územního rozvoje Jihočeského kraje s dotčenými orgány a veřejností a bude patrné zejména z kapitoly odůvodnění: Vyhodnocení souladu 13. aktualizace Zásad územního rozvoje Jihočeského kraje s požadavky zvláštních právních předpisů a se stanovisky dotčených orgánů podle zvláštních právních předpisů.

(4) Územní plánování ve veřejném zájmu chrání a rozvíjí přírodní, kulturní a civilizační hodnoty území včetně urbanistického, architektonického a archeologického dědictví. Přitom chrání krajinu jako podstatnou složku prostředí života obyvatel a základ jejich totožnosti. S ohledem na to určuje podmínky pro hospodárné využívání zastavěného území a zajišťuje ochranu nezastavěného území a nezastavitelných pozemků. Zastavitelné plochy se vymezují s ohledem na potenciál rozvoje území a míru využití zastavěného území.

Cíl uvedený v § 18 odst. 4 stavebního zákona je naplněn samotným řešením Zásad územního rozvoje Jihočeského kraje jako celku. Ochrana a rozvoj přírodních, kulturních a civilizačních hodnot území včetně urbanistického, architektonického a archeologického dědictví je zajištěna prioritami územního plánování kraje a stanovenými podmínkami koncepce ochrany a rozvoje přírodních, kulturních a civilizačních hodnot. K této ochraně zároveň přispívají i stanovené zásady pro rozhodování v území v rámci vymezených rozvojových oblastí a os a specifických oblastí. Současně jsou těmito prioritami, podmínkami, zásadami a úkoly vytvořeny předpoklady pro udržitelný rozvoj území a pro hospodárné využívání zastavěného území a zajištění ochrany nezastavěného území.

Dílčí 13. aktualizace Zásad územního rozvoje Jihočeského kraje tento cíl respektuje. Záměr SMR je totiž situován do lokality, kde se nachází stávající jaderná elektrárna Temelín a kde jsou již navrženy plochy pro její rozvoj, tudíž nedojde k dotčení jiného doposud nezatiženého území. Řešení 13. aktualizace Zásad územního rozvoje Jihočeského kraje má umožnit využití již navržných ploch pro dostavbu 3. a 4. bloku jaderné elektrárny Temelín také pro umístění záměru SMR. Přestože rozšířením možného způsobu využití vyvstává také potřeba vymezení nových ploch, je vzhledem k možnosti využití ploch již navržných pro oba záměry jejich nárůst minimalizován a tím i dopad do území. Navíc jsou nově navržné plochy předpokládány pro zařízení stavenišť, dopad do území lze tedy předpokládat jako dočasný.

Při vymezení těchto nových lokalit byly kromě provozních potřeb a limitujících skutečností pro umístění (jako např. i konfigurace (svažitost) terénu), zohledněny i další skutečnosti jako vazba na již vymezené plochy nebo vzdálenost od sídla či výskyt území s archeologickými nález v okolí. Právě zohlednění uvedených skutečností souvisí s vymezením jedné z nových ploch na PUPFL. Plocha je pro zajištění realizace záměru nezbytná, dotčený les je ale les „mladý“ vysázený na rekultivovaných pozemcích a předmětná plocha je plánována pro zařízení stavenišť, tudíž opět s následnou rekultivací.

Vazbu na splnění tohoto cíle mají skutečnosti uvedené již výše u vyhodnocení souladu s cíli územního plánování (1) až (3).

(5) V nezastavěném území lze v souladu s jeho charakterem umísťovat stavby, zařízení, a jiná opatření pouze pro zemědělství, lesnictví, vodní hospodářství, těžbu nerostů, pro ochranu přírody a krajiny, pro veřejnou dopravní a technickou infrastrukturu, přípojky a účelové komunikace, pro snižování nebezpečí ekologických a přírodních katastrof a pro odstraňování jejich důsledků, a dále taková technická opatření a stavby, které zlepšují podmínky jeho využití pro účely rekreace a cestovního ruchu, například cyklistické stezky, hygienická zařízení, ekologická a informační centra; doplňková funkce bydlení či pobytové rekreace není u uvedených staveb přípustná. Uvedené stavby, zařízení a jiná opatření včetně staveb, které s nimi bezprostředně souvisejí včetně oplocení, lze v nezastavěném území umísťovat v případech, pokud je územně plánovací dokumentace z důvodu veřejného zájmu výslovně nevyklučuje.

Uvedený cíl není pro zásady územního rozvoje zcela přílehlavý, jelikož obsahem zásad územního rozvoje není vymezení nezastavěného území, co by území, které nebylo zahrnuto do zastavěného území ani zastavitelných ploch. Zásady řeší jednotlivé záměry na území kraje, v neřešeném území ovlivňují území kraje stanovením obecně platných principů pro využití území. Zásady územního rozvoje Jihočeského kraje jej tedy v obecné rovině naplňují stanovením cílů, úkolů a priorit využívání území Jihočeského kraje.

(6) Na nezastavitelných pozemcích lze výjimečně umístit technickou infrastrukturu způsobem, který neznemožní jejich dosavadní užívání.

Také cíl uvedený pod bodem (6) není pro zásady územního rozvoje přílehlavý, zásady řeší jednotlivé záměry na území kraje, v neřešeném území ovlivňují území kraje stanovením obecně platných principů pro využití území, ty nejsou s bodem (6) v rozporu.

SOULAD S ÚKOLY ÚZEMNÍHO PLÁNOVÁNÍ

Z hlediska splnění úkolů územního plánování lze konstatovat, že aktualizace č. 13 Zásad územního rozvoje Jihočeského kraje přímo reaguje na úkoly stanovené v § 19 odst. 1 pod písmenem c) a e) stavebního zákona.

Ostatní úkoly odpovídající podrobnosti zásad územního rozvoje uvedené v § 19 stavebního zákona jsou koncepčního charakteru a jsou zohledněny v komplexním řešení Zásad územního rozvoje Jihočeského kraje. Návrh aktualizace č. 13 Zásad územního rozvoje Jihočeského kraje nenarušuje splnění žádného z úkolů územního plánování definovaných stavebním zákonem.

K jednotlivým dotčeným úkolům viz níže:

c) prověřovat a posuzovat potřebu změn v území, veřejný zájem na jejich provedení, jejich přínosy, problémy, rizika s ohledem například na veřejné zdraví, životní prostředí, geologickou stavbu území, vliv na veřejnou infrastrukturu a na její hospodárné využívání

Potřeby změn v území, veřejný zájem na jejich provedení, jejich přínosy, problémy a rizika byly prověřeny řešením 13. aktualizace Zásad územního rozvoje Jihočeského kraje. Na základě prověření a posouzení provádí 13. aktualizace Zásad územního rozvoje Jihočeského kraje změny v území a v definovaných podmínkách využití vedoucí k vytvoření podmínek pro

umožnění také realizace záměru SMR do lokality, kde se nachází stávající jaderný zdroj, elektrárna Temelín, a kde byl doposud předpokládán jeho další rozvoj v podobě dostavby 3. a 4. bloku jaderné elektrárny Temelín (možnost realizace dostavby 3. a 4. bloku jaderné elektrárny Temelín není dotčena). SMR je významný zdroj elektrické energie, s potenciálem významně přispět k zajištění soběstačnosti a nezávislosti státu a energetické bezpečnosti, zabezpečení narůstajících energetických potřeb společnosti, zajištění stability dodávky energie v potřebné kvalitě i při začlenění přerušovaných dodávek z obnovitelných zdrojů energie.

Zároveň nedochází k nadměrnému zatěžování životního prostředí, naopak jedná se o bezemisní výrobu elektrické energie přispívající ke zmírnění klimatické změny (zejména snížením emisí CO₂), čímž přispívá k plnění evropských klimaticko-energetických závazků České republiky.

V neposlední řadě lze konstatovat, že návrh 13. aktualizace umístěním záměru právě do lokality ETE Temelín se stávající jadernou elektrárnou a dlouhodobým předpokladem její dostavby přispívá k hospodárnému využívání veřejné infrastruktury.

Pro vyhodnocení splnění tohoto úkolu platí i skutečnosti uvedené již výše u vyhodnocení souladu s cíli územního plánování (1) až (4).

e) stanovovat podmínky pro provedení změn v území, zejména pak umístění a uspořádání staveb s ohledem na stávající charakter a hodnoty území a na využitelnost navazujícího území

Jak již bylo uvedeno v tomto odůvodnění výše, rozšíření plochy KP38 je navrhováno v přímé návaznosti na území, které je již dnes charakteristické záměry v oblasti jaderné energetiky. Umístění nového jaderného zdroje do této pro jadernou energetiku již typické lokality plně respektuje požadavky na zohledňování stávajícího charakteru území při vymezování nových záměrů. Též požadavek na zohlednění využitelnosti navazujícího území je v rámci 13. aktualizace Zásad územního rozvoje Jihočeského kraje respektován, neboť umístění rozvojových ploch souvisí s již vymezenými plochami pro dostavbu 3. a 4. bloku jaderné elektrárny Temelín.

Pro vyhodnocení splnění tohoto úkolu platí i skutečnosti uvedené již výše u vyhodnocení souladu s cíli územního plánování (1) až (4).

Vyhodnocení souladu 13. aktualizace Zásad územního rozvoje Jihočeského kraje s požadavky zákona č. 183/2006 Sb., o územním plánování a stavebním řádu a jeho prováděcích předpisů

13. aktualizace Zásad územního rozvoje Jihočeského kraje je zpracována v souladu se zákonem č. 183/2006 Sb., o územním plánování a stavebním řádu (stavební zákon), v platném znění, vyhláškou č. 501/2006 Sb., o obecných požadavcích na využívání území, v platném znění, a vyhláškou č. 500/2006 Sb. o územně analytických podkladech, územně plánovací dokumentaci a způsobu evidence územně plánovací činnosti, v platném znění.

13. aktualizace Zásad územního rozvoje Jihočeského kraje je v souladu se zákonem dělena na část výrokovou a její odůvodnění tak, jak vyžaduje § 173 správního řádu a příloha č. 4 vyhlášky č. 500/2006 Sb., o územně analytických podkladech, územně plánovací dokumentaci a způsobu evidence územně plánovací činnosti, v platném znění. Odůvodnění taktéž obsahuje požadavky uvedené v § 40 odst. 2 stavebního zákona a taktéž požadavky uvedené v § 172 odst. 4 a odst. 5 zákona č. 500/2004 Sb., správní řád, v platném znění.

Vzhledem k faktu, že návrh 13. aktualizace Zásad územního rozvoje Jihočeského kraje neřeší veškeré oblasti, pro něž jsou zpracovány samostatné výkresy zásad územního rozvoje, jsou součástí grafické části pouze ty výkresy (resp. jejich výřezy), v nichž 13. aktualizací Zásad územního rozvoje Jihočeského kraje dochází ke změnám.

Vyhodnocení vlivů 13. aktualizace Zásad územního rozvoje Jihočeského kraje na udržitelný rozvoj území včetně vyhodnocení vlivů na životní prostředí nebylo zpracováno, jelikož dle stanoviska Ministerstva životního prostředí k navrhovanému obsahu 13. aktualizace Zásad územního rozvoje Jihočeského kraje dle § 42a odst. 2 písm. e) stavebního zákona nemůže mít návrh významný vliv na životní prostředí, a proto není nutné návrh posuzovat z hlediska jeho vlivů na životní prostředí (dokumentace SEA).

Vyhodnocení souladu 13. aktualizace Zásad územního rozvoje Jihočeského kraje s požadavky zvláštních právních předpisů a se stanovisky dotčených orgánů podle zvláštních právních předpisů

13. aktualizace Zásad územního rozvoje Jihočeského kraje je dle odborného názoru pořizovatele zpracována v souladu s požadavky zvláštních právních předpisů.

V územním plánování zájmy podle složkových zákonů hájí tzv. „dotčené orgány“ ve stanoviscích podle § 4 odst. 2 stavebního zákona, která dotčené orgány vydávají pro postupy podle stavebního zákona, které nejsou správním řízením, a které jsou závazným podkladem opatření obecné povahy.

Stanovisko orgánu ochrany přírody k navrhovanému obsahu 13. aktualizace Zásad územního rozvoje Jihočeského kraje (§ 42a odst. 2 písm. d) stavebního zákona)

Krajský úřad Jihočeského kraje, odbor životního prostředí, zemědělství a lesnictví jako příslušný orgán ochrany přírody ve svém stanovisku č. j. KUJCK 21572/2023 ze dne 31. 7. 2023 konstatoval, že návrh 13. aktualizace Zásad územního rozvoje Jihočeského kraje nemůže mít samostatně nebo ve spojení s jinými záměry nebo koncepcemi významný vliv na předměty ochrany nebo celistvost evropsky významných lokalit a ptačích oblastí ležících na území v působnosti krajského úřadu.

Ministerstvo životního prostředí, odbor výkonu státní správy II jako příslušný orgán ochrany přírody ve svém stanovisku č. j. MZP/2023/212/934 ze dne 19. 7. 2023 konstatovalo, že návrh 13. aktualizace Zásad územního rozvoje Jihočeského kraje nemůže mít samostatně nebo ve spojení s jinými záměry nebo koncepcemi významný vliv na předmět ochrany nebo celistvost evropsky významné lokality ani ptačí oblasti.

Stanovisko Ministerstva životního prostředí k navrhovanému obsahu 13. aktualizace Zásad územního rozvoje Jihočeského kraje (§ 42a odst. 2 písm. e) stavebního zákona)

Dle stanoviska Ministerstva životního prostředí č. j. MZP/2023/710/2709 ze dne 30. 8. 2023 podle ustanovení § 10i odst. 2 zákona č. 100/2001 Sb., o posuzování vlivů na životní prostředí, ve znění pozdějších předpisů, není posouzení návrhu 13. aktualizace Zásad územního rozvoje Jihočeského kraje z hlediska vlivů na životní prostředí požadováno.

V uvedeném stanovisku byl stanoven následující požadavek: *„V této souvislosti požadujeme, aby bylo ke stanovení minimalizačních opatření k navrhovaným plochám a koridoru přistoupeno obdobným způsobem. Jako nejlepší způsob minimalizace dopadů na životní prostředí a veřejné zdraví se však jeví stanovení vhodných úkolů pro územní plánování a kritérií pro rozhodování v území, a to přímo k článkům výrokové části návrhu Zásad územního rozvoje Jihočeského kraje, které budou touto aktualizací dotčeny.“*

Uvedený požadavek je respektován samotným návrhem 13. aktualizace Zásad územního rozvoje Jihočeského kraje. Plochy, které byly předloženy v návrhu na pořízení aktualizace zásad územního rozvoje pro vymezení předmětného záměru, byly řádně prověřeny s ohledem na jejich umístění např. ve vztahu k ochraně přírody a krajiny, k ochraně přírodních, kulturních a civilizačních hodnot apod. tak, jak mimo jiného bylo požadováno ve stanovisku ministerstva životního prostředí. Oproti návrhu obsahu aktualizace nebyla vymezena nová rozvojová plocha označená v jeho grafické příloze jako G (za silnicí II/105 Východně od areálu ETE). Dále navrhovaný koridor pro vyvedení výkonu byl co nejvíce přimknut ke stávajícímu elektrickému vedení, a zároveň byla upravena jeho šíře. V případě nového záboru zemědělského půdního fondu a záboru pozemků určených k plnění funkce lesa pro plochu KP38 se vždy jedná o dočasný zábor pro zařízení staveniště po dobu potřeby pro výstavbu nových jaderných zdrojů. Komplexní odůvodnění návrhu je uvedeno níže v kapitole 3. odůvodnění.

Uvedený požadavek je rovněž respektován již platnými Zásadami územního rozvoje Jihočeského kraje, a to jak stanovenými prioritami územního plánování kraje pro zajištění udržitelného rozvoje území, tak i stanovenými zásadami pro územně plánovací činnost a rozhodování v území.

Stanoviska dotčených orgánů k návrhu 13. aktualizace Zásad územního rozvoje Jihočeského kraje uplatněná v rámci veřejného projednání a připomínky sousedních krajů

Bude doplněno na základě výsledků projednání.

Stanovisko Ministerstva pro místní rozvoj k návrhu 13. aktualizace Zásad územního rozvoje Jihočeského kraje dle § 42b odst. 5. stavebního zákona

Bude doplněno na základě výsledků projednání.

Stanoviska dotčených orgánů k návrhu rozhodnutí o námitkách a návrhu vypořádání připomínek uplatněných k návrhu 13. aktualizace Zásad územního rozvoje Jihočeského kraje

Bude doplněno na základě výsledků projednání.

Kapitola bude postupně doplňována a upravována dle stavu projednání.

Základní informace o výsledcích vyhodnocení vlivů na udržitelný rozvoj území včetně vyhodnocení vlivů na životní prostředí

Vyhodnocení vlivů 13. aktualizace Zásad územního rozvoje Jihočeského kraje na udržitelný rozvoj území, včetně vyhodnocení vlivů na životní prostředí, nebylo v souladu s ustanovení § 42a odst. 5 stavebního zákona zpracováno, neboť ze stanovisek příslušných orgánů ochrany přírody (viz výše) a rovněž ani ze stanoviska Ministerstva životního prostředí č.j. MZP/2023/710/2709 ze dne 30. 8. 2023, nevyplynul požadavek posouzení návrhu 13. aktualizace Zásad územního rozvoje Jihočeského kraje z hlediska vlivů na životní prostředí podle ustanovení § 10i odst. 2 zákona č. 100/2001 Sb., o posuzování vlivů na životní prostředí, ve znění pozdějších předpisů.

Stanovisko podle § 37 odst. 7 zákona č. 183/2006 Sb., o územním plánování a stavebním řádu

Dle stanoviska Ministerstva životního prostředí č.j. MZP/2023/710/2709 ze dne 30. 8. 2023 není nutné návrh 13. aktualizace Zásad územního rozvoje Jihočeského kraje posuzovat z hlediska vlivů na životní prostředí. S ohledem na tuto skutečnost nebylo zpracováno vyhodnocení vlivů na udržitelný rozvoj území a stanovisko Ministerstva životního prostředí podle § 37 odst. 7 stavebního zákona se v tomto případě nevydává.

Sdělení, jak bylo stanovisko podle § 37 odst. 7 zákona č. 183/2006 Sb., o územním plánování a stavebním řádu zohledněno

Dle stanoviska Ministerstva životního prostředí č.j. MZP/2023/710/2709 ze dne 30. 8. 2023 není nutné návrh 13. aktualizace Zásad územního rozvoje Jihočeského kraje posuzovat z hlediska vlivů na životní prostředí. S ohledem na tuto skutečnost nebylo zpracováno vyhodnocení vlivů na udržitelný rozvoj území a stanovisko Ministerstva životního prostředí podle § 37 odst. 7 stavebního zákona se v tomto případě nevydává.

3. KOMPLEXNÍ ZDŮVODNĚNÍ PŘIJATÉHO ŘEŠENÍ, VČETNĚ VYBRANÉ VARIANTY

13. aktualizace Zásad územního rozvoje Jihočeského kraje je pořizována z vlastního podnětu Jihočeského kraje. Obsahem návrhu na pořízení aktualizace byl požadavek na prověření možnosti vymezení plochy, která umožní výstavbu malých modulárních reaktorů - „SMR“²(dále také jen „SMR“) i dostavbu 3. a 4. bloku Jaderné elektrárny Temelín (dále také jen „ETE“) včetně ploch pro zařízení staveniště využitelných a koridoru pro vyvedení výkonu ze SMR do rozvodny Kočín.

² SMR, malé a střední modulární reaktory, jsou v návaznosti na definici Mezinárodní agentury pro atomovou energii („MAAE“) definovány jako zdroje s elektrickým výkonem do 700 MW s možností modulární konstrukce. Výhoda SMR spočívá zejména v možnosti modularizace technologického zařízení, zjednodušení bezpečnostních systémů použitím pasivních prvků, použití shodného nebo obdobného projektového a konstrukčního řešení, zjednodušení a zkrácení samotné výstavby SMR a též nižších investičních nákladech.

Jednotlivé faktické změny zachycené ve 13. aktualizaci Zásad územního rozvoje Jihočeského kraje byly provedeny z uvedených důvodů:

D) ZPŘESNĚNÍ VYMEZENÍ PLOCH A KORIDORŮ VYMEZENÝCH V POLITICE ÚZEMNÍHO ROZVOJE A VYMEZENÍ PLOCH A KORIDORŮ NADMÍSTNÍHO VÝZNAMU, VČETNĚ PLOCH A KORIDORŮ VEŘEJNÉ INFRASTRUKTURY, ÚZEMNÍHO SYSTÉMU EKOLOGICKÉ STABILITY A ÚZEMNÍCH REZERV, U PLOCH ÚZEMNÍCH REZERV STANOVENÍ VYUŽITÍ, KTERÉ MÁ BÝT PROVĚŘENO

Vymezení rozvojových ploch

Upřesnění rozvojových ploch mezinárodního a republikového významu

1.	Nadpis byl vložen z důvodu jeho opomenutí. Na faktické řešení nemá jeho doplnění žádný vliv.	nadpis
2.	Konkretizace typu rozvojové plochy v odstavci (12a) byla doplněna z důvodu opomenutí. Na faktické řešení nemá doplnění žádný vliv.	oblast
3.	<p>Text byl upraven, aby již vymezené plochy pro výstavbu nového jaderného zdroje konkretizované pro dostavbu 3. a 4. bloku jaderné elektrárny Temelín umožnily také výstavbu jiných nových jaderných zdrojů, a to malých a středních modulárních reaktorů – „SMR“.</p> <p>Zároveň došlo k rozšíření již vymezených zastavitelných ploch tak, aby umožnily nejen dlouhodobě plánovanou dostavbu 3. a 4. bloku jaderné elektrárny Temelín, ale nově také výstavbu malých a středních modulárních reaktorů – „SMR“.</p> <p>Hlavním cílem je zajištění energetické bezpečnosti, soběstačnosti, naplnění vodíkové strategie ČR za současného dosažení klimatických cílů ČR. Záměr vychází z Programového prohlášení vlády České republiky z ledna 2022, které uvádí úkol „<i>Posílíme výzkum a vývoj a mezinárodní spolupráci v jaderné energetice a připravíme koncepci využití malých modulárních reaktorů v ČR</i>“. Dále navazuje na cíle stanovené v platné Státní energetické koncepci, která definuje v cílové struktuře výroby elektřiny jadernou energetiku jako jeden z pilířů energetického mixu ČR se zastoupením 46-58 % (k roku 2040). Lze tedy konstatovat, že výstavba SMR je plně v souladu s cíli stávající aktualizace Státní energetické koncepce, a rovněž tak i s Národním akčním plánem rozvoje jaderné energetiky v ČR. Zájem o výstavbu SMR v rámci areálu jaderné elektrárny Temelín je nově potvrzen též v Plánu pro malé a střední reaktory v České republice, který svým usnesením č. 808 ze dne 1. listopadu 2023 vzala na vědomí vláda a stejným usnesením mj. ministru průmyslu a obchodu ve spolupráci s místopředsedou vlády pro digitalizaci a ministrem pro místní rozvoj uložila posoudit potřebu vymezení lokalit uvedených v Plánu v územně plánovacích dokumentacích krajů a obcí. Zároveň se jedná o zdroj s potenciálem významně přispět k významnému hospodářskému přínosu v rámci celé České republiky.</p> <p>Umožnění výstavby SMR přispěje k zajištění všeobecně uznávaného veřejného zájmu na bezpečném a spolehlivém zásobování elektrickou energií, k zajištění současných a narůstajících energetických potřeb ČR. Vzhledem k postupnému ukončování uhelných elektráren je totiž nutno hledat nové zdroje, přičemž v tzv. energetickém mixu hraje jaderná energie nezastupitelnou úlohu, protože potenciál ostatních zdrojů (včetně obnovitelných zdrojů energie i při zohlednění úspor) nepokrývá požadavky na spolehlivé zajištění energetických potřeb České republiky³ (dle uvedeného v Plánu pro malé a střední reaktory v České republice – využití a hospodářský přínos totiž bylo v Hodnocení zdrojové přiměřenosti ES ČR do roku 2040 (MAF) vyhodnoceno, že „výstavba obnovitelných zdrojů společně s výstavbou nových velkých reaktorů nepokryje potřeby</p>	KP38

³ Přezkoumání energetické koncepce a posouzení energetických potřeb ČR provedla na žádost vlády ČR Nezávislá odborná komise pro posouzení energetických potřeb České republiky v dlouhodobém časovém horizontu (tzv. Pačesova komise).

soběstačnosti v elektroenergetice České republiky, a bude potřebné dozdrojovat další až 3 GWe výkonu do roku 2050.“).

Navíc samou svojí existencí, jako robustního zdroje pracujícího s regulační schopností, umožňuje efektivní a bezpečné začlenění obnovitelných zdrojů do výsledného optimálního mixu energetických zdrojů.

Vhodné je zmínit také skutečnost, že výstavba nového jaderného zdroje v rámci české energetiky, jako součásti energetiky evropské, je v souladu s principy a pilíři Energetické politiky EU, které respektují návrhy ze Zelené knihy, a energetického balíčku EU a přímo podporuje základní strategické cíle navržené Evropskou komisí. Zejména přispívá ke snížení vnější závislosti EU na energetických dodávkách ropy a zemního plynu a jako prakticky bezemisní zdroj přispívá k boji proti změně klimatu.

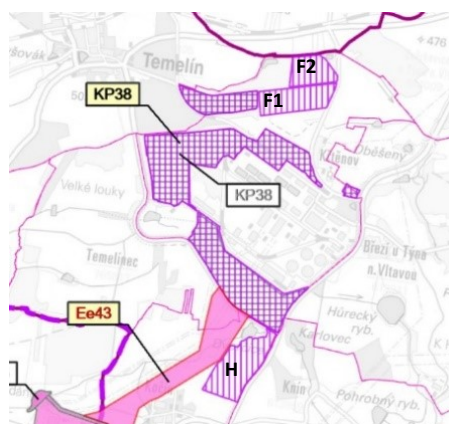
Umístění do lokality provozované jaderné elektrárny Temelín a využití a rozšíření navazujících zastavitelných ploch vymezených původně pro dostavbu 3. a 4. bloku ETE bylo vyhodnoceno jako nejvhodnější pro vybudování SMR z více důvodů. Zejména:

- Předmětná lokalita, jejíž okolí je dlouhodobě monitorováno, se jeví jako nejvhodnější lokalita pro vybudování SMR na základě výsledků dosud zpracovaných analýz (geologické, hydrologické, meteorologické...).
- Dotčené území bylo v minulosti vyhodnoceno jako vhodné z hlediska požadavků vyhlášky č. 378/2016 Sb., o umístění jaderného zařízení. O tomto území jsou k dispozici dlouhodobá data z období před výstavbou i z období provozu ETE. V rámci hodnocení vlivu nového jaderného zdroje ETE (dále též jen „NJZ“) na životní prostředí byla dotčená lokalita (v části uvažované pro výstavbu 3. a 4. bloku ETE) vyhodnocena jako vhodná.
- Lokalita je prostorově i infrastrukturně připravena, vyhovuje z hlediska dostupnosti, provozních i kapacitních nároků (infrastruktura, která již byla zrealizována pro výkon 4x 1000 MWe před výstavbou pouze 2 bloků ETE, bude dostačovat i pro SMR; potřeba je pouze nového vedení VN/VVN pro vyvedení výkonu z obou zdrojů). Jsou tedy minimalizovány dopady výstavby i následného provozu.
- Z celkové výměry souboru zastavitelných ploch pro nové jaderné zdroje tvoří cca polovinu zastavitelné plochy již dříve vymezené, tudíž je minimalizován nový předpokládaný zábor ZPF. Navrhované rozšíření ploch se týká ploch pro zařízení staveniště, tudíž bez nároku na trvalý zábor ZPF. PUPFL je dotčen pouze plochou pro zařízení staveniště, tudíž bez nároku na trvalý zábor PUPFL.
- Lokalita má vyřešen odběr i vypouštění odpadních vod, takže záměr nevyvolává žádné požadavky na vybudování nových vodních děl na Vltavě ani žádné z jiných vodotečí.

Předpokládané využití vymezené plochy KP38 se oproti původně předpokládanému pouze pro dostavbu 3. a 4. bloku ETE o SMR rozšiřuje. Tato skutečnost vyvolává nutnost vymezení nových zastavitelných ploch. Jednak ve vazbě na rozšíření využití a jednak proto, že pro výstavbu SMR se předpokládá využití části již vymezené zastavitelné plochy KP38 jihozápadně od stávajících chladících věží. Potřeba ponechání zastavitelné plochy pro výstavbu dalších budoucích nových jaderných zdrojů nepominula. Nová plocha (viz schéma níže – označená H) s předpokládaným využitím jako zařízení staveniště pro SMR je lokalizována jižně od výstavbové plochy pro SMR, a to v její bezprostřední blízkosti. Umístění je vhodné z hlediska vzájemných vazeb, zejména dopravních. Vzhledem k jejímu předpokládanému využití pro zařízení staveniště je bez nároku na trvalý zábor ZPF a až pomine potřeba jejího využití za uvedeným účelem, bude dotčené území navraceno původnímu využití.

Vymezení dvou nových ploch (viz schéma níže – označené F1 a F2) lokalizovaných v návaznosti na severní odloučenou plochu reaguje na skutečnost, že plocha KP38 původně vymezená výhradně pro dostavbu jaderné elektrárny včetně ploch zařízení staveniště bude reálně zmenšena, a to tím, že její část bude využita pro SMR. Umístění

	<p>bylo zvoleno z důvodu návaznosti na již vymezenou plochu za tímto účelem, přičemž byla zohledněna jejich poloha vůči obci Temelín (cílem bylo zvolit plochu v co největší vzdálenosti od sídla, ale současně ve velmi úzké vazbě na budoucí areál výstavby, aby v případě výstavby záměru docházelo k co nejmenší zátěži okolí). Plochy jsou vymezeny od původní plochy východním směrem, aby se obci nepřibližovaly. Výhodou těchto pozemků je i skutečnost, že vlastníkem je společnost ČEZ. Vymezenými plochami, konkrétně plochou označenou ve schématu F2, je sice dotčen les, nicméně jedná se o revitalizované pozemky s mladým lesem, u nichž se předpokládá dočasné využití pro zařízení staveniště po dobu potřeby pro výstavbu nových jaderných zdrojů a následným opětovným zalesněním. Dále bylo při jejich vymezení nutno zohlednit skutečnost, že směrem ke Křtěnovu se terén navazujícího území svažuje do údolí, proto není pro vymezení těchto ploch vhodný.</p> <p>Navrhované plochy pro nové jaderné zdroje leží mimo archeologické naleziště. Nejbližší nemovitá kulturní památka a archeologické naleziště je blízko plochy F2, avšak záměrem nebude dotčena.</p>	
4.	<p>Výčet dotčených katastrálních území byl doplněn, protože rozšířením ploch KP38 pro nové jaderné zdroje došlo k dotčení také k. ú. Kočín.</p>	



Schéma

Vymezení rozvojových ploch nadmístního významu

Vymezení ploch nadmístního významu pro výrobu a průmysl

5.	Text v odstavci (14a) byl doplněn, aby byl eliminován překryv mezi záměry naplňujícími atributy v oblasti energetiky uvedenými v odstavci (14a) písm. a. a písm. b.	atributy (14a)
----	---	-----------------------

Vymezení ploch a koridorů pro veřejnou dopravní infrastrukturu

Upřesnění ploch a koridorů dopravní infrastruktury mezinárodního a republikového významu

6.	Text byl upraven ve vazbě na úpravu definovaného využití plochy pro nové jaderné zdroje KP38.	D18
----	---	------------

Vymezení ploch a koridorů dopravní infrastruktury nadmístního významu

7.	Text byl upraven ve vazbě na úpravu definovaného využití plochy pro nové jaderné zdroje KP38.	
----	---	--

8.	Text byl upraven ve vazbě na úpravu definovaného využití plochy pro nové jaderné zdroje KP38.	zásady (20b)
9.	Text byl upraven ve vazbě na úpravu definovaného využití plochy pro nové jaderné zdroje KP38.	D45
10.	Text byl upraven ve vazbě na úpravu definovaného využití plochy pro nové jaderné zdroje KP38.	D56

Vymezení ploch a koridorů pro veřejnou technickou infrastrukturu

Vymezení ploch a koridorů pro veřejnou technickou infrastrukturu v oblasti elektroenergetiky

Upřesnění ploch a koridorů mezinárodního a republikového významu v oblasti elektroenergetiky

11.	<p>Ve vazbě na potřebu napojení výkonu ze SMR do rozvodny Kočín existuje možnost potřeby dalšího rozšíření také rozvodny Kočín na její východní straně. Proto byla plocha Ee35 pro rozšíření plochy stávající elektrické stanice Kočín na východě (k.ú. Kočín) ještě rozšířena. Vymezení znázorněno na schématech níže, odůvodnění záměru Ee42.</p> <p>Souběžně s touto 13. aktualizací je pořizována aktualizace č. 12 Zásad územního rozvoje Jihočeského kraje, která také řeší rozšíření rozvodny Kočín. Jedná se ale o rozšíření na západní straně (k.ú. Chvalešovice), které je vyvoláno a souvisí se záměrem fotovoltaické elektrárny vymezované 12. aktualizací. Souvislost mezi obsahem 12. a 13. aktualizace Zásad územního rozvoje Jihočeského kraje je pouze v tom, že v obou případech je dále rozšiřována již vymezená plocha pro rozšíření rozvodny Kočín, přičemž tato rozšíření se vzájemně nijak nepodmiňují. Řešení obou aktualizací jsou vzájemně koordinována.</p>	Ee35
12.	<p>Plocha v přímé vazbě na rozvodnu Kočín byla vymezena tak, aby v území před rozvodnou zahrnuje všechny linky vedení ZVN a VVN přicházející do rozvodny a tím umožnila napojení linek vedení ZVN a VVN do rozvodny Kočín bez předurčení, do které části rozvodny bude ta která linka napojena. Pro zajištění sledovaného účelu, pro který byla vymezena, bylo potřeba ji o toto území rozšířit. Vymezení znázorněno na schématech níže</p> <p>Souběžně s touto 13. aktualizací je pořizována aktualizace č. 12 Zásad územního rozvoje Jihočeského kraje, která také řeší záměr Ee 42. Jedná se ale o rozšíření na západní straně (k.ú. Chvalešovice), které je vyvoláno a souvisí se záměrem fotovoltaické elektrárny vymezované 12. aktualizací. Souvislost mezi obsahem 12. a 13. aktualizace Zásad územního rozvoje Jihočeského kraje je pouze v tom, že v obou případech je rozšiřována rozvojová plocha pro vyvedení výkonu a vedení ZVN a VVN, přičemž tato rozšíření se vzájemně nijak nepodmiňují. Řešení obou aktualizací jsou vzájemně koordinována.</p> <p>Obě aktualizace se vzájemně věcně překrývají pouze v místě rozšíření plochy Ee42 o část plochy Ee35 (rozvodna Kočín), jejíž zahrnutí do plochy Ee42 (rozvojová plocha pro vyvedení výkonu a vedení ZVN a VVN) bylo v předchozích aktualizacích opomenuto. Principem plochy Ee42 je zajištění vyvedení výkonu z rozvodny Kočín a současně nepředurčování, z které konkrétní části rozvodny bude konkrétní vývod proveden. Vzhledem k tomuto principu vymezení je nezbytně nutné, aby plocha Ee42 v sobě zahrnovala i kompletní rozsah rozvodny Kočín. Vzhledem k situaci, kdy nelze predikovat, která aktualizace bude dokončena dříve, resp. zda budou obě aktualizace skutečně zastupitelstvem kraje vydány, je napravení současného stavu nepřekrytí ploch Ee35 a Ee42 obsahem obou aktualizací. Současně v obou aktualizacích dochází k rozšíření rozvodny Kočín (plocha Ee35). V aktualizaci č. 12 se rozvodna rozšiřuje v západní části, v aktualizaci č. 13 ve východní části. Souběžně s rozšířením rozvodny se ve stejných směrech rozšiřuje vždy i plocha Ee42 z důvodů uvedených výše. Podstatné pro další</p>	Ee42

	<p>postup pořizování aktualizací je, že se obě aktualizace vzájemně nenegují. V případě vydání obou aktualizací v předpokládaném a nyní projednávaném znění dojde ve výsledku po jejich vydání k rozšíření záměrů Ee35 a Ee42 ve východním i západním směru.</p>	
13.	<div data-bbox="430 302 1204 672" style="text-align: center;"> </div> <p>Koridor byl vymezen, aby bylo zajištěno vyvedení výkonu ze SMR, o které je touto aktualizací rozšířena možnost využití plochy KP38, a napojení do rozvodny Kočín (nebližší rozvodny, jak je požadováno PÚR ČR). Náleží mezi koridory, které umožní zabezpečení nárůstu výkonů zdrojů do přenosové soustavy ČR.</p> <p>Koridor byl vymezen v obvyklé šíři pro takovéto záměry. V tomto konkrétním případě je vymezen v proměnné šíři cca 165 – 525 m. Jednak z důvodu trychtýřovitého rozšíření na obou koncích koridoru pro umožnění nalezení nejvhodnějšího místa napojení u záměru a napojení do rozvodny Kočín a jednak z důvodu zohlednění blízkosti obce Kočín</p> <p>Aby bylo dosaženo co největšího oddálení navrženého vedení od sídla Kočín, je koridor v maximální možné míře přimknut ke stávajícímu vedení 400kV. Míra přimknutí je limitována nutností respektovat ochranná pásma stávajícího vedení, tj. 30 m.</p> <p>Pro umožnění připojení do rozvodny Kočín v nejvhodnějším místě (dle navazujících podrobných prověření) je koridor v části před rozvodnou trychtýřovitě rozšířen.</p>	Ee43

4. VYHODNOCENÍ KOORDINACE 13. AKTUALIZACE ZÁSAD ÚZEMNÍHO ROZVOJE JIHOČESKÉHO KRAJE Z HLEDISKA ŠIRŠÍCH (NADREGIONÁLNÍCH) VZTAHŮ

Návrhem 13. aktualizace Zásad územního rozvoje Jihočeského kraje je upravováno vymezení plochy mezinárodního a republikového významu tak, aby umožnila realizaci nových jaderných zdrojů nejen v podobě dostavby 3. a 4. bloku jaderné elektrárny Temelín, ale také v podobě malých a středních modulárních reaktorů, a to včetně souvisejících stavebních a technologických objektů a ploch zařízení staveniště a technické infrastruktury pro vyvedení výkonu do rozvodny Kočín.

Řešený záměr se nachází uvnitř území kraje a vzhledem k jeho poloze není předpoklad, že by ovlivňoval území sousedních krajů. Záměry dotýkající se území více krajů nejsou předmětem této aktualizace.

Lze shrnout, že návrh 13. aktualizace Zásad územního rozvoje Jihočeského kraje nemá vliv na zajištění koordinace s územně plánovací dokumentací sousedních krajů.

Nadále trvá potřeba řešení nenávaznosti systému ÚSES na hranici krajů Plzeňského a Jihočeského. Tato problematika je řešena v souběžně pořizované 4b. aktualizaci Zásad územního rozvoje Jihočeského kraje, stejně jako další návaznosti, které je z pohledu širší vztahů na území Jihočeského kraje potřeba řešit.

5. VYHODNOCENÍ SPLNĚNÍ PODMÍNEK VYPLÝVAJÍCÍCH Z VYJÁDŘENÍ SOUSEDNÍCH STÁTŮ A VÝSLEDKŮ KONZULTACÍ S NIMI

Návrhem 13. aktualizace Zásad územního rozvoje Jihočeského kraje je upravováno vymezení plochy mezinárodního a republikového významu tak, aby umožnila realizaci nových jaderných zdrojů nejen v podobě dostavby 3. a 4. bloku jaderné elektrárny Temelín, ale také v podobě malých a středních modulárních reaktorů, a to včetně souvisejících stavebních a technologických objektů a ploch zařízení stavenišť a technické infrastruktury pro vyvedení výkonu do rozvodny Kočín.

Ministerstvo životního prostředí ve svém stanovisku č. j. MZP/2023/710/2709 ze dne 30. 8. 2023 konstatovalo, že návrh 13. aktualizace Zásad územního rozvoje Jihočeského kraje není nutné posuzovat z hlediska jeho vlivů na životní prostředí, jelikož nemůže mít významný vliv na životní prostředí, veřejné zdraví či lokality soustavy Natura 2000. S ohledem na tuto skutečnost nebylo zpracováno vyhodnocení vlivů na udržitelný rozvoj území.

Zároveň ministerstvo životního prostředí v tomto stanovisku konstatovalo, že v tuto chvíli nejsou předpokládány potenciální významné vlivy návrhu 13. aktualizace Zásad územního rozvoje Jihočeského kraje přesahující hranice České republiky.

Na základě výše uvedeného proto Krajský úřad Jihočeského kraje, odbor regionálního rozvoje, územního plánování a stavebního řádu, oddělení územního plánování, jakožto pořizovatel Zásad územního rozvoje Jihočeského kraje, nenabídl podle § 37 odst. 3 stavebního zákona prostřednictvím Ministerstva zahraničních věcí konzultace sousedním státům.

6. VYHODNOCENÍ SPLNĚNÍ POŽADAVKŮ A PODMÍNEK PRO ZPRACOVÁNÍ 13. AKTUALIZACE ZÁSAD ÚZEMNÍHO ROZVOJE OBSAŽENÝCH V NÁVRHU OBSAHU 13. AKTUALIZACE ZÁSAD ÚZEMNÍHO ROZVOJE

V souladu s návrhem na pořízení aktualizace zásad územního rozvoje, o němž rozhodlo Zastupitelstvo Jihočeského kraje z vlastního podnětu, návrh 13. aktualizace Zásad územního rozvoje Jihočeského kraje upřesňuje podmínky ploch již vymezených ZUR v platném znění pro nové jaderné zdroje pod kódem KP38, jejichž využití bylo konkretizováno pro dostavbu 3. a 4. bloku elektrárny Temelín, tak, aby umožnily výstavbu nových jaderných zdrojů také v podobě malých a středních modulárních reaktorů, a již vymezenou plochu KP38 rovněž rozšiřuje. V souvislosti s vymezením této plochy byl vymezen koridor pro vyvedení výkonu z nových jaderných zdrojů do elektrické stanice Kočín a byly upraveny podmínky využití souvisejících dopravních staveb.

Dále bylo v souvislosti s potřebou zajištění možnosti napojení vedení ZVN a VVN pro vyvedení výkonu ze SMR do rozvodny Kočín potřeba upravit, rozšířit, vymezení ploch Ee35 rozšíření plochy stávající elektrické stanice Kočín a Ee42 vyvedení výkonu a vedení ZVN a VVN do rozvodny Kočín.

V příloze usnesení „Podnět na pořízení 13. aktualizace Zásad územního rozvoje Jihočeského kraje“, jímž zastupitelstvo rozhodlo o pořízení 13. aktualizace Zásad územního rozvoje jsou jmenovány pouze „malé modulární reaktory“. Zároveň jsou v textu zmíněny „malé a střední reaktory“ s vazbou na definici Mezinárodní agentury pro atomovou energii (MAAE), která je definuje jako zdroje s elektrickým výkonem do 700 MW s možností modulární konstrukce. Výhoda SMR spočívá zejména v možnosti modularizace technologického zařízení, zjednodušení bezpečnostních systémů použitím pasivních prvků, použití shodného nebo obdobného projektového a konstrukčního řešení, zjednodušení a zkrácení samotné výstavby SMR a též nižších investičních nákladech. Společně o malých a středních reaktorech, bez rozlišení mezi nimi, hovoří také Plán pro malé a střední reaktory v České republice – využití a hospodářský rozvoj schválený usnesením vlády č. 808 ze dne 1. listopadu 2023 vždy. S ohledem na uvedené skutečnosti, z nich je zřejmé, že není obvyklé rozlišovat mezi malými a středními reaktory, a tudíž není ani definována hranice mezi nimi, byly do návrhu 13. aktualizace zapracovány „malé a střední reaktory“.

Oproti návrhu obsahu aktualizace nebyla vymezena nová rozvojová plocha označená v jeho grafické příloze jako G (za silnicí II/105 Východně od areálu ETE). Plocha není stěžejní z hlediska využití pro zařízení stavenišť. Vzhledem k její poloze by byl její provoz velmi komplikovaný z důvodů křížení se silnicí II/105. Plocha byla uvažována jako záloha s možností využití jako parkoviště pro pracovníky stavby. Již za současného stavu je totiž zřejmý nedostatek parkovacích míst v území, který se po

dobu stavby záměru zhorší. Uvedený problém dostačuje řešit na úrovni územního plánu. Z uvedených důvodů nebyla výše uvedená plocha vymezena návrhem 13. aktualizace Zásad územního rozvoje Jihočeského kraje.

7. VÝČET ZÁLEŽITOSTÍ TÝKAJÍCÍCH SE ROZVOJE ÚZEMÍ STÁTU, KTERÉ NEJSOU OBSAŽENY V POLITICE ÚZEMNÍHO ROZVOJE, S ODŮVODNĚNÍM POTŘEBY JEJICH VYMEZENÍ

Ve 13. aktualizaci Zásad územního rozvoje Jihočeského kraje nejsou vymezeny záměry týkající se rozvoje území státu, které nejsou obsaženy v Politice územního rozvoje ČR, ve znění její 1. až 6. aktualizace.

8. ROZHODNUTÍ O NÁMITKÁCH

Kapitola bude postupně doplňována a upravována dle stavu projednání.

9. VYHODNOCENÍ PŘIPOMÍNEK

Kapitola bude postupně doplňována a upravována dle stavu projednání.

10. KVALIFIKOVANÝ ODHAD ZÁBORŮ PŮDNÍHO FONDU PRO PLOCHY A KORIDORY REPUBLIKOVÉHO A NADMÍSTNÍHO VÝZNAMU

Vyhodnocení záborů zemědělského půdního fondu (ZPF)

Vyhodnocení záborů zemědělského půdního fondu (dále též „ZPF“) bylo provedeno obdobným způsobem jako u původních Zásad územního rozvoje Jihočeského kraje. Vyhodnocení záborů ZPF bylo provedeno zejména s ohledem na I. a II. třídu ochrany ZPF. Výpočet odnětí ZPF v tabulkách je proveden v rozsahu I. a II. třídy, přičemž v následujících bodech je uveden vždy odborný odhad skutečného, resp. potřebného záboru ZPF.

Vyhodnocení záborů bylo provedeno v měřítku pro vydání 13. aktualizace Zásad územního rozvoje Jihočeského kraje, tedy v měřítku 1: 100 000, s využitím údaje o území sledovaného jevu č. 41 (bonitovaná půdně ekologická jednotka) v části A přílohy č. 1 k vyhlášce č. 500/2006 Sb., jehož poskytovatelem je Výzkumný ústav meliorací a ochrany půdy, v.v.i. Konkrétní plocha pro vynětí ze ZPF musí být určena až v rámci pořízení územního plánu v podrobnosti katastrální mapy.

Vyhodnocení záborů ZPF pro rozvojové záměry mezinárodního a republikového významu:

Kód plochy	Název plochy	Dokumentace	Z toho zábor ZPF (ha)				Změny záměrů ve 13. aktualizaci ZÚR JČK MAJÍCÍ vliv na zábor ZPF
			Celkem	I. třída	II. třída	ostatní	
KP38	Temelín	ZÚR před 13. akt	125,34	0	20,95	104,39	změna ve vymezení (v případě nového záboru ve 13. aktualizaci se jedná o dočasný zábor pro zařízení staveniště po dobu potřeby pro výstavbu nových jaderných zdrojů)
		13. aktualizace	+43,6	0	+0,5	+43,1	
		Celkem	168,94	0	21,45	107,49	

Vyhodnocení záborů ZPF pro rozvojové záměry nadmístního významu v oblasti energetiky:

Kód plochy	Název plochy	Dokumentace	Z toho zábor ZPF (ha)				Změny záměrů ve 13. aktualizaci ZÚR JČK MAJÍČÍ vliv na zábor ZPF
			Celkem	I. třída	II. třída	ostatní	
Ee35	Rozšíření stávající rozvodny Kočín	před 13. aktualizací	10,33	0	0,52	9,81	změna ve vymezení
		13. aktualizace	+2,9	0	0	2,9	
		celkem	13,23	0	0,52	12,71	

Vyhodnocení záborů pozemků určených k plnění funkcí lesa (PUPFL)

Vyhodnocení záborů bylo provedeno v měřítku pro vydání 13. aktualizace Zásad územního rozvoje Jihočeského kraje, tedy v měřítku 1:100 000, s využitím údajů o území sledovaného jevu č. 37a (lesy, jejich kategorizace a vzdálenost 50m od okraje lesa) dle části A přílohy č. 1 k vyhlášce č. 500/2006 Sb., jejichž poskytovatelem je Ústav hospodářské úpravy lesů Brandýs nad Labem (jako technická podpora krajským úřadům). Konkrétní plocha pro vynětí z PUPFL musí být určena až v rámci pořízení územního plánu v podrobnosti katastrální mapy.

Vyhodnocení záborů PUPFL pro rozvojové záměry mezinárodního a republikového významu:

Kód záměru	Název záměru	Dokumentace	Změny záměrů ve 13. aktualizaci ZÚR JČK MAJÍČÍ vliv na zábor PUPFL			Poznámka
			Zábor (ha) + nárůst / - úbytek			
			Celkem (hospodářské, ochranné, zvláštního určení)	Lesy ochranné	Lesy zvláštního určení	
KP38	Temelín	před 13. akt.	0	0	0	změna ve vymezení (v případě nového záboru ve 13. aktualizaci se jedná o dočasný zábor pro zařízení staveniště po dobu potřeby pro výstavbu nových jaderných zdrojů)
		13. akt.	+14,4	0	0	
		celkem	14,4	0	0	

Vyhodnocení záborů PUPFL pro rozvojové záměry nadmístního významu v oblasti energetiky:

Kód záměru	Název záměru	Dokumentace	Změny záměrů ve 13. aktualizaci ZÚR JČK MAJÍČÍ vliv na zábor PUPFL			Poznámka
			Zábor (ha) + nárůst / - úbytek			
			Celkem (hospodářské, ochranné, zvláštního určení)	Lesy ochranné	Lesy zvláštního určení	
Ee43	ZVN 400kV a VVN 110kV ETE – Kočín 1	před 13. akt.	0	0	0	nový záměr
		13. akt.	+0,5	0	0	
		celkem	0,5	0	0	

11. TEXT S VYZNAČENÍM ZMĚN

Vzhledem k obsahu návrhu 13. aktualizace Zásad územního rozvoje Jihočeského kraje, kterým se výroková část Zásad územního rozvoje Jihočeského kraje mění pouze v malé části, jsou formou textu s vyznačením změn zpracovány pouze odstavce, u nichž dochází ke změně. Nově vložený text je znázorněn červenou barvou, rušený text je zobrazen červeným přeškrtnutým písmem, a části, kde dochází ke změně pouze v grafické části, zelenou barvou.

D) ZPŘESNĚNÍ VYMEZENÝCH PLOCH A KORIDORŮ VYMEZENÝCH V POLITICE ÚZEMNÍHO ROZVOJE A VYMEZENÍ PLOCH A KORIDORŮ NADMÍSTNÍHO VÝZNAMU, VČETNĚ PLOCH A KORIDORŮ VEŘEJNÉ INFRASTRUKTURY, ÚZEMNÍHO SYSTÉMU EKOLOGICKÉ STABILITY A ÚZEMNÍCH REZERV, U PLOCH ÚZEMNÍCH REZERV STANOVENÍ VYUŽITÍ, KTERÉ MÁ BÝT PROVĚŘENO

Vymezení rozvojových ploch

Upřesnění rozvojových ploch mezinárodního a republikového významu

Vymezení ploch mezinárodního a republikového významu pro výrobu a průmysl

(12a) Zásady územního rozvoje Jihočeského kraje vymezují tuto ~~plochu pro záměry v oblasti rozvojových ploch~~ rozvojovou plochu mezinárodního a republikového významu pro výrobu a průmysl:

KP38	Temelín - plochy pro stavbu 3. a 4. bloku jaderné elektrárny nové jaderné zdroje v lokalitě Temelín navržené v návaznosti na stávající areál jaderné elektrárny Temelín. Dotčená katastrální území: Temelín, Temelínec, Křtěnov, Břeží u Týna nad Vltavou, Kočín .
-------------	--

Vymezení rozvojových ploch nadmístního významu

Vymezení ploch nadmístního významu pro výrobu a průmysl

- (14a) Zásady územního rozvoje Jihočeského kraje stanovují níže uvedené atributy, při jejichž naplnění se vždy jedná o záměr nadmístního významu v **oblasti výroby a průmyslu**:
- za záměry nadmístního významu pro oblast výroby a průmyslu jsou považovány nové záměry, popř. rozšíření stávajících, vybraných oblastí těžkého průmyslu (*těžba surovin řešena samostatně v oddělení „Vymezení ploch nadmístního významu pro těžbu nerostných surovin“*), a to v oblastech:
 - energetiky – výroby elektrické energie z neobnovitelných zdrojů (**kromě zdrojů naplňujících ustanovení bodu b.) tohoto odstavce**) o celkovém instalovaném (nebo plánovaném) výkonu nad 100MW,
 - hutnictví – výroba železa a oceli,
 - těžkého strojírenství – výrobky s velkou hmotností a rozměry (například části lodí, velká letadla, těžební a hutní technika atd.)¹⁵,
 - chemický průmysl – petrochemie a výroba základních chemických látek, hnojiv a dusíkatých sloučenin, plastů a syntetického kaučuku pesticidů a jiných agrochemických přípravků v primárních formách vždy, farmaceutického průmyslu (výroba léků a lečiv) – závody o výrobní kapacitě 25 mil. ekvivalentních balení léků¹⁶ v pevných lékových formách nebo 0,5 mil. litrů kapalných lékových forem, gumárenský průmysl – závody o výrobní kapacitě 5000t vulkanizované pryže za rok a plastikářský průmysl - závody nad 500 zaměstnanců a výroba papíru – závody o výrobní kapacitě 100t papíru za den,
 - stavebních hmot – výroba primárních surovin cementu a vápna,
 - za záměry nadmístního významu pro oblast výroby a průmyslu jsou považovány záměry určené k realizaci, popř. rozvoji, takových činností, které podléhají vyhlášení zóny havarijního plánování podle zákona č. 18/1997 Sb., o mírovém využívání atomové energie a ionizujícího záření (atomový zákon), v platném znění a zákona č. 59/2006 Sb., o prevenci závažných havárií, ve znění pozdějších předpisů,

¹⁵ Lehké strojírenství se zabývá výrobou obráběcích strojů, dopravních prostředků jako automobilů a menších lodí a mnoho jiných menších strojů (například pro textilní průmysl).

¹⁶ Ekvivalentnímu balení odpovídá balení o 20 tabletech.

- c. za záměry nadmístního významu pro oblast výroby a průmyslu jsou považovány výrobní elektrické energie z obnovitelných zdrojů o celkovém instalovaném (nebo plánovaném) výkonu nad 100MW u vodních elektráren, nad 20MW u větrných elektráren, nad 50MW u fotovoltaických elektráren, nad 50MW při výrobě energie z biomasy, nad 10MW při výrobě energie z bioplynu,
- d. za záměry nadmístního významu pro oblast výroby a průmyslu jsou považovány záměry zasahující na území sousedního státu.

Vymezení ploch a koridorů pro veřejnou dopravní infrastrukturu

Upřesnění ploch a koridorů dopravní infrastruktury mezinárodního a republikového významu

- (20) Zásady územního rozvoje Jihočeského kraje **vymezují** tyto koridory a plochy pro záměry veřejné dopravní infrastruktury mezinárodního a republikového významu:

D18	<p>Vltavská vodní cesta - záměr splavnění Vltavy pro lodě do 300t, 45m délky a šířky 6m (dle dimenzování plavebních komor).</p> <p>D18/2, úsek Hněvkovice nad Vltavou – Týn nad Vltavou, úsek začíná vybavením plavební komory v hrázi Hněvkovické přehrady, navazuje modernizace jezu a výstavba plavební komory na jezu Hněvkovice, prohrábky vodního díla Kořensko a přesun historického mostu v Týně nad Vltavou proti proudu řeky a vybudování nového mostu v místě přesouvaného. v Týně nad Vltavou bude vybudováno nákladní přístaviště primárně určené pro přepravu nadměrných nákladů pro dostavbu 3. a 4. bloku jaderné elektrárny Temelínna levém břehu. V Týně nad Vltavou na levém břehu bude vybudováno nákladní přístaviště primárně určené pro přepravu nadměrných nákladů pro dostavbu nových jaderných zdrojů v lokalitě Temelín.</p> <p>Dotčená katastrální území: Litoradlice, Třitim, Hněvkovice u Týna nad Vltavou, Týn nad Vltavou, Všemyslice, Hosty, Pašovice, Albrechtice nad Vltavou.</p>
------------	--

Vymezení ploch a koridorů dopravní infrastruktury nadmístního významu

- (20b) Zásady územního rozvoje Jihočeského kraje dále závazně vymezují:
- a. nové úseky silnic II. třídy, jejichž vymezení je vyvoláno záměrem ~~dostavby 3. a 4. bloku elektrárny~~ výstavby nových jaderných zdrojů v lokalitě Temelín,
 - b. homogenizace¹⁸ výslovně uvedených úseků silnic II. třídy napojujících republikový záměr ~~dostavby 3. a 4. bloku elektrárny~~ výstavby nových jaderných zdrojů v lokalitě Temelín (konkrétně se jedná o úseky silnic II/137, II/147 a II/138),
 - c. výslovně uvedené nové úseky silnic III. třídy a homogenizace výslovně uvedených úseků silnic III. třídy:
 - i. úprava parametrů úseků silnic III. třídy, III/1631, III/1634 s přeshraniční vazbou; konkrétně se jedná o záměr D65, pro který v úseku Nová Pec – Zadní Zvonková platí speciální ustanovení, kdy je zde možné pouze rozšíření na 2 běžné jízdní pruhy umožňující současný obousměrný průjezd autobusů, s výjimkou úseku obcházejícího Bližší Lhotu, a to jen v nezbytném rozsahu rozšíření stávající komunikace a tam, kde nedojde k poškození zájmů chráněných zákonem č. 114/1992 Sb., o ochraně přírody a krajiny, ve znění pozdějších předpisů,
 - ii. III/10579 ve vazbě na plochu asanace Mydlovary.
- (21) Zásady územního rozvoje Jihočeského kraje vymezují tyto koridory a plochy pro záměry veřejné dopravní infrastruktury nadmístního významu:

D45	<p>Silnice II/159 – záměr zlepšení parametrů propojení Písek (od křižovatky se silnicí I/20 Nový Dvůr) – Týn nad Vltavou prostřednictvím nového obchvatu obcí Tálín a Paseky.</p>
------------	--

¹⁸ Úprava stávající komunikace do parametrů odpovídajících příslušným normám, např. ČSN 73 6101 Projektování silnic a dálnic, ČSN 73 6102 Projektování křižovatek na pozemních komunikacích, tj. zejména rozšíření, úpravy na normový profil, směrové vedení a úprava nivelety.

	<p>D45/1, úsek Tálín – Paseky, návrh severního obchvatu obce Tálín kontinuálně přecházející do jižního obchvatu obce Paseky, proměnná šíře koridoru 100 – 200m.</p> <p>D45/3, křižovatka Nový Dvůr, záměr úpravy křižovatky silnic I/20 a II/159 z důvodu využití II/159 pro destavbu jaderné elektrárny výstavbu nových jaderných zdrojů v lokalitě Temelín.</p> <p>Dotčená katastrální území: Nový Dvůr u Písku, Selibov, Tálín, Paseky u Písku.</p>
D56	<p>Silnice II/603 – krátký úsek doprovodné komunikace k dálnici D3 v nové trase.</p> <p>D56/2, úsek Horusice – Neplachov, nové vedení doprovodné komunikace k dálnici v části mezi uvedenými obcemi s vazbou na destavbu jaderné elektrárny výstavbu nových jaderných zdrojů v lokalitě Temelín a dopravu materiálů a osob, obvyklá šíře koridoru 100m.</p> <p>Dotčená katastrální území: Veselí nad Lužnicí, Horusice.</p>

Vymezení ploch a koridorů pro veřejnou technickou infrastrukturu

Vymezení ploch a koridorů pro veřejnou technickou infrastrukturu v oblasti elektroenergetiky

Upřesnění ploch a koridorů mezinárodního a republikového významu v oblasti elektroenergetiky

(28a) Zásady územního rozvoje Jihočeského kraje **vymezují** tyto plochy a koridory pro záměry v oblasti elektroenergetiky mezinárodního a republikového významu:

Ee35	<p>Rozšíření stávající elektrické stanice Kočín – záměr na rozšíření plochy stávající elektrické stanice na východní a severozápadní straně, včetně plochy pro převedení vodoteče na západním okraji vymezené plochy a odvodňovacích opatření na severní straně.</p> <p>Dotčená katastrální území: Kočín, Chvalešovice.</p>
Ee42	<p>Rozvojová plocha pro vyvedení výkonu a vedení ZVN a VVN – plocha pro připojení ZVN a VVN do rozvodny Kočín.</p> <p>Dotčená katastrální území: Dříteň, Chvalešovice, Kočín.</p>
Ee43	<p>ZVN 400kV a VVN 110kV ETE – Kočín 1 - záměr nových vedení pro vyvedení výkonu z nových jaderných zdrojů do elektrické stanice Kočín, záměr je vymezen koridorem na koncích trychtýřovitého tvaru o proměnné šíři cca 165 – 525 m.</p> <p>Dotčená katastrální území: Temelínec, Kočín, Chvalešovice.</p>

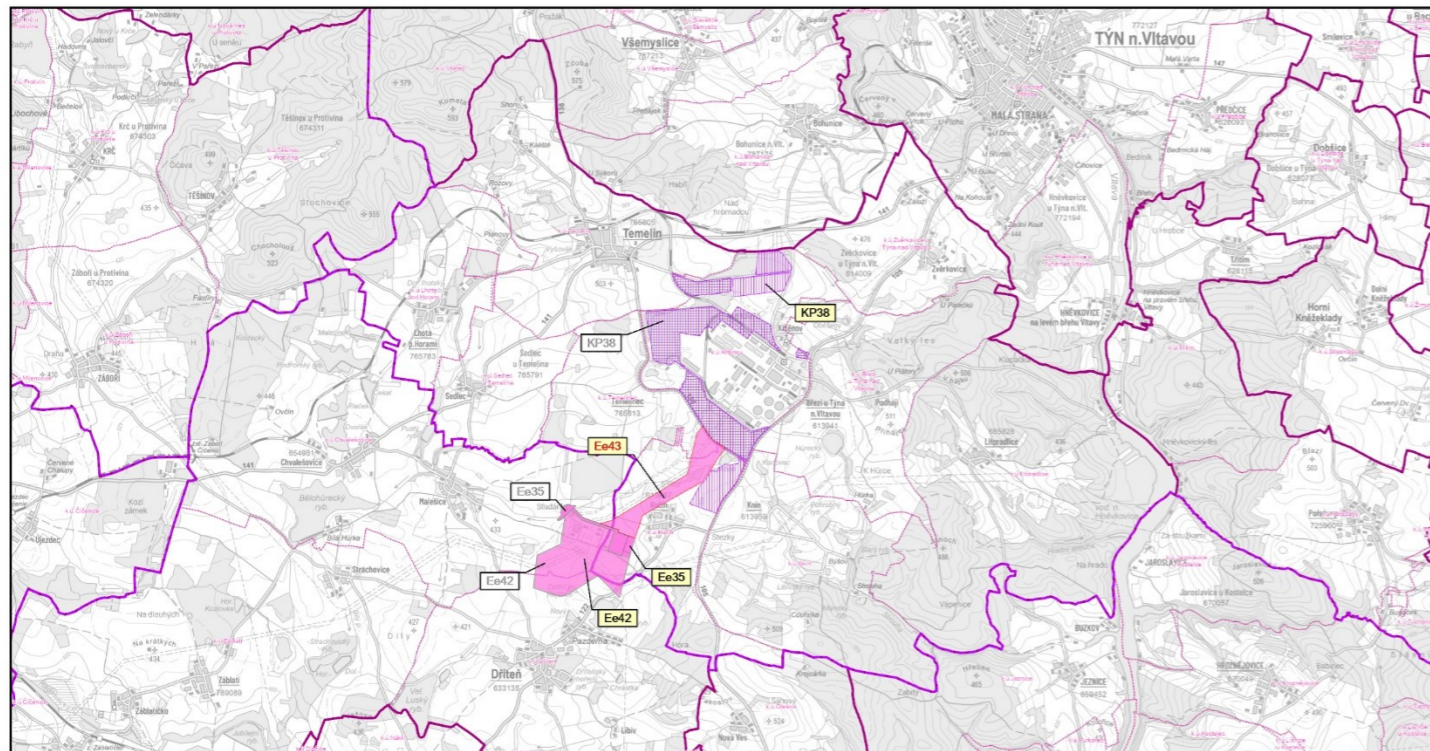
VYSVĚTLIVKY K TEXTU:

Text – nově vkládané znění textu

~~Text~~ – rušené znění textu

Text – změny patrné pouze v grafické části, bez vazby na změnu textu

GRAFICKÁ ČÁST



LEGENDA

JEVY INFORMATIVNÍ

Třebíč hranice správ. obvodů obcí s rozšíř. působností **k.ú.Řimov** hranice katastrálního území

hranice správního území obce

JEVY SCHVALOVANÉ

Vymezení rozvojových ploch

původní vymezení nové vymezení

KP39 **KP39** Rozvojové plochy pro výrobu a průmysl

Vymezení ploch a koridorů pro veřejnou technickou infrastrukturu

původní vymezení nové vymezení nový záměr


Ee35 **Ee35** **Ee43** Plochy a koridory v oblasti elektroenergetiky

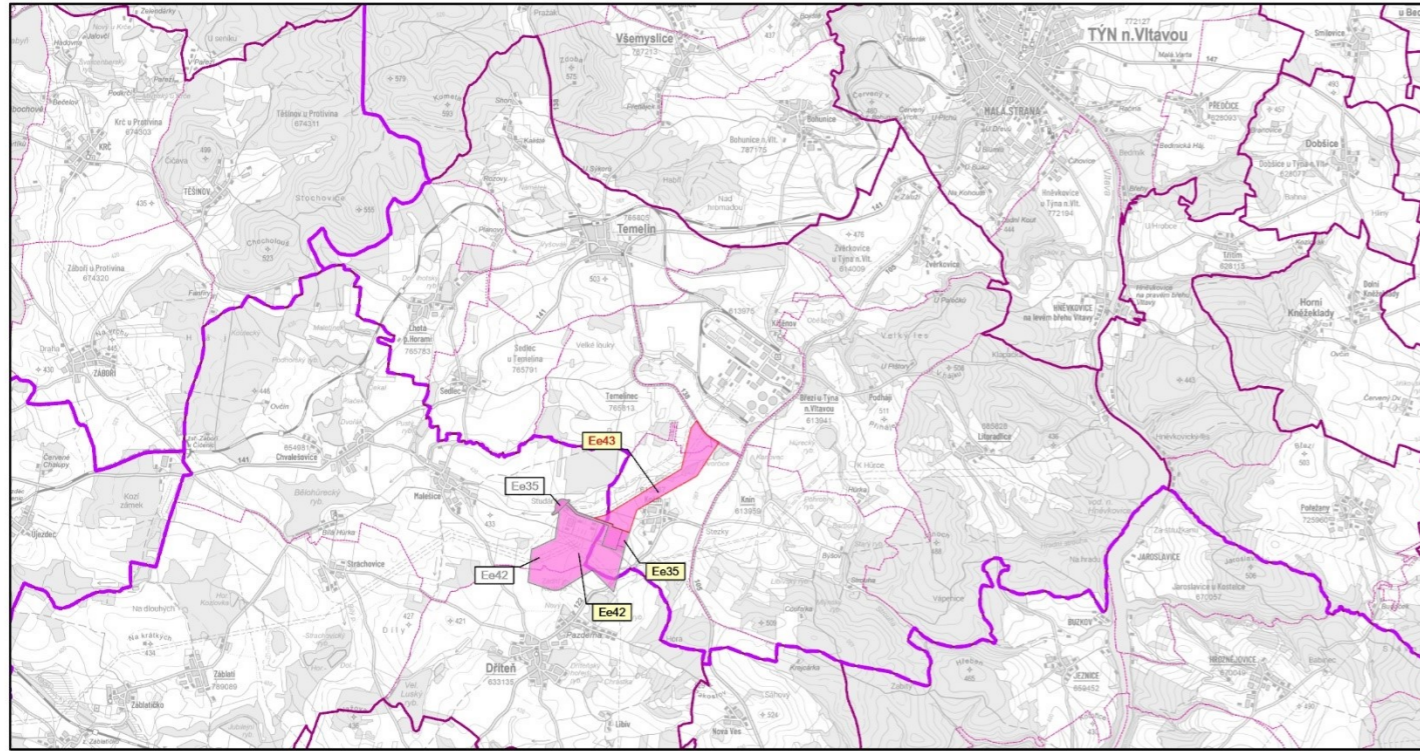


Handwritten signature

Podkladová data: Správní hranice © ČÚZK, 2019; Mapa ZTM50 © ČÚZK, 2023

Označení správního orgánu, který zásady územního rozvoje vydal:	ZASTUPITELSTVO JIHOČESKÉHO KRAJE
Datum nabytí účinnosti:	
Jméno a příjmení, funkce a podpis oprávněné úřední osoby pořizovatele <i>Třísková</i> ING. VĚRA TŘÍSKOVÁ pořizovatel	otisk úředního razítka KRAJSKÝ ÚŘAD JIHOČESKÝ KRAJ odbor regionálního rozvoje, územního plánování a stavebního řádu U Zimního stadionu 1952/2 370 76 České Budějovice (4)

VYPRACOVAL: Krajský úřad - Jihočeský kraj Odbor regionálního rozvoje, územního plánování, a stavebního řádu Oddělení územního plánování	ZODPOVĚDNÝ PROJEKTANT: Ing.arch. Ludmila Šnejdová A.1 - Architektura, A.2 - Územní plánování č. autorizace: 2803	 Jihočeský kraj U Zimního stadionu 1952/2 České Budějovice tel. 386 720 111 e-mail: posta@kraj-jihocesky.cz
POŘIZOVATEL: Krajský úřad - Jihočeský kraj, Ing. Věra Třísková		
13. aktualizace Zásad územního rozvoje Jihočeského kraje VÝKRES PLOCH A KORIDORŮ, VČETNĚ ÚZEMNÍHO SYSTÉMU EKOLOGICKÉ STABILITY		
STUPEŇ: veřejné projednání		
MĚŘÍTKO: 1 : 100 000		
DATUM: únor 2024		
ČÍSLO VÝKRESU: 2		



LEGENDA

JEVY INFORMATIVNÍ

- Třebíč hranice správ. obvodů obcí s rozšíř. působností
 k.ú.Řimov hranice katastrálního území
 hranice správního území obce

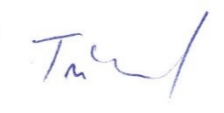
JEVY SCHVALOVANÉ


Vymezení ploch a koridorů pro veřejnou technickou infrastrukturu

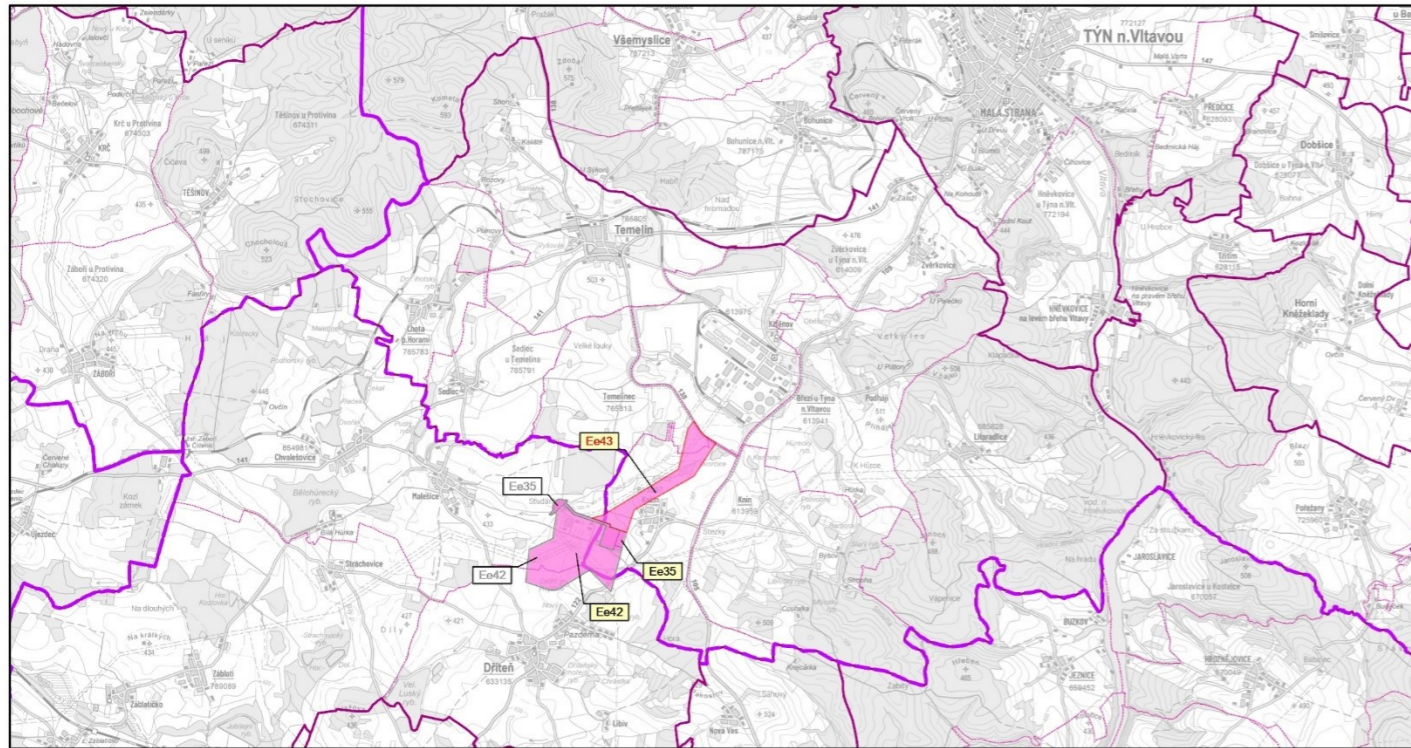
- původní vymezení nové vymezení nový záměr
Ee35 Ee35 Ee43 Plochy a koridory v oblasti elektroenergetiky



Podkladová data: Správní hranice © ČÚZK, 2019; Mapa ZTM50 © ČÚZK, 2023

Označení správního orgánu, který zásady územního rozvoje vydal:	ZASTUPITELSTVO JIHOČESKÉHO KRAJE
Datum nabytí účinnosti:	
Jméno a příjmení, funkce a podpis oprávněné úřední osoby pořizovatele  ING. VĚRA TŘÍSKOVÁ pořizovatel	otisk úředního razítka KRAJSKÝ ÚŘAD JIHOČESKÝ KRAJ odbor regionálního rozvoje, územního plánování a stavebního řádu U Zimního stadionu 1952/2 370 76 České Budějovice (4)

VYPRACOVAL: Krajský úřad - Jihočeský kraj Odbor regionálního rozvoje, územního plánování, a stavebního řádu Oddělení územního plánování	ZODPOVĚDNÝ PROJEKTANT: Ing.arch. Ludmila Šnejdová A.1 - Architektura, A.2 - Územní plánování č. autorizace: 2803	 Jihočeský kraj U Zimního stadionu 1952/2 České Budějovice tel. 386 720 111 e-mail: posta@kraj-jihocesky.cz
POŘIZOVATEL: Krajský úřad - Jihočeský kraj, Ing. Věra Třísková		
13. aktualizace Zásad územního rozvoje Jihočeského kraje VÝKRES PLOCH A KORIDORŮ DOPRAVNÍ A TECHNICKÉ INFRASTRUKTURY		
STUPEŇ: veřejné projednání		
MĚŘÍTKO: 1 : 100 000		
DATUM: únor 2024		
ČÍSLO VÝKRESU: 3		



LEGENDA

JEVY INFORMATIVNÍ

- Třebon' hranice správ. obvodů obcí s rozšíř. působností k.ú.Řimov hranice katastrálního území
 hranice správního území obce

JEVY SCHVALOVANÉ

Vymezení ploch a koridorů pro veřejnou technickou infrastrukturu


- původní vymezení nové vymezení nový záměr
Ee35 Ee35 Ee43 Plochy a koridory v oblasti elektroenergetiky

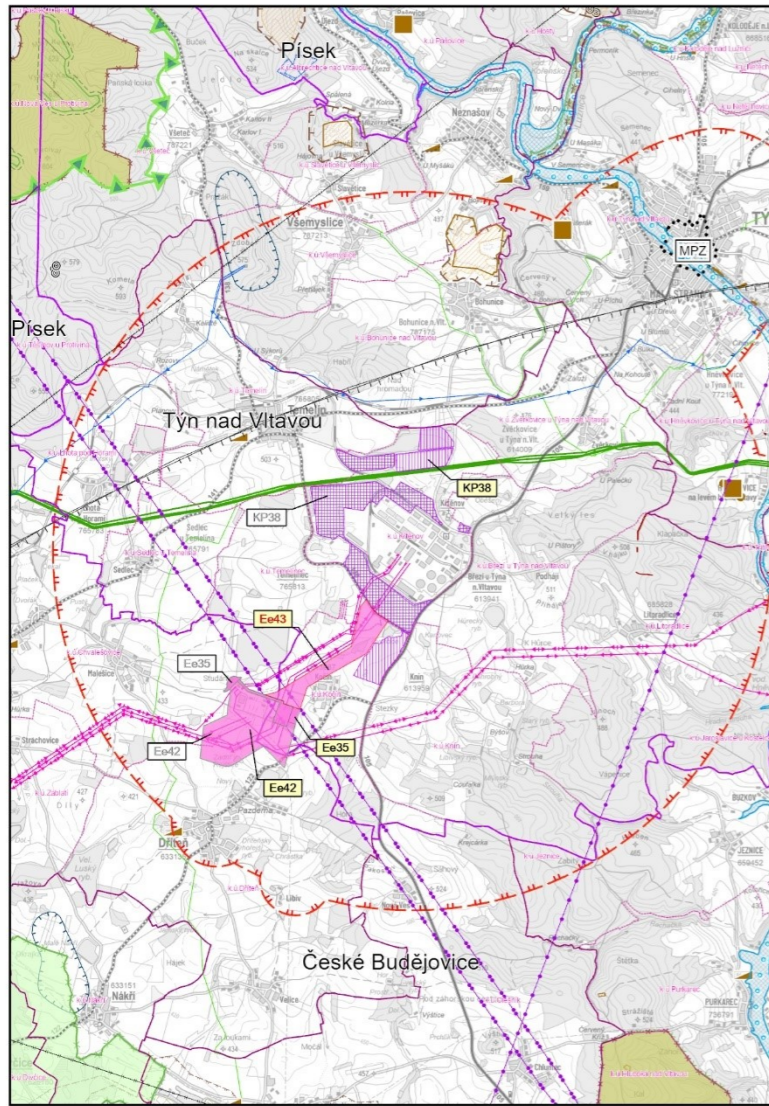


Handwritten signature

Podkladová data: Správní hranice © ČÚZK, 2019; Mapa ZTM50 © ČÚZK, 2023

Označení správního orgánu, který zásady územního rozvoje vydal:	ZASTUPITELSTVO JIHOČESKÉHO KRAJE
Datum nabytí účinnosti:	
Jméno a příjmení, funkce a podpis oprávněné úřední osoby pořizovatele <i>Třisková</i> ING. VĚRA TRÍSKOVÁ pořizovatel	otisk úředního razítka KRAJSKÝ ÚŘAD JIHOČESKÝ KRAJ odbor regionálního rozvoje, územního plánování a stavebního řádu U Zimního stadionu 1952/2 370 76 České Budějovice (4)

VYPRACOVAL: Krajský úřad - Jihočeský kraj Odbor regionálního rozvoje, územního plánování, a stavebního řádu Oddělení územního plánování	ZODPOVĚDNÝ PROJEKTANT: Ing.arch. Ludmila Šnejdová A.1 - Architektura, A.2 - Územní plánování č. autorizace: 2803	 Jihočeský kraj U Zimního stadionu 1952/2 České Budějovice tel. 386 720 111 e-mail: posta@kraj-jihocesky.cz
POŘIZOVATEL: Krajský úřad - Jihočeský kraj, Ing. Věra Třísková		
13. aktualizace Zásad územního rozvoje Jihočeského kraje VÝKRES VEŘEJNĚ PROSPĚŠNÝCH STAVEB, OPATŘENÍ A ASANACÍ		
STUPEŇ: veřejné projednání		MĚŘÍTKO: 1 : 100 000
DATUM: únor 2024		ČÍSLO VÝKRESU: 6



Ochrana památek

MPZ - městská památková zóna

Zásobování plynem a teplem

plynovod VTL do tlaku 40 barů včetně
plynovod VTL s tlakem nad 40 barů

Ochrana ložisek nerostných surovin

Dobývací prostor - těžený
Bilancované výhradní ložisko
Evidované nevýhradní ložisko
Prognózní zdroj nerostných surovin (vyhrazené i nevyhrazené nerosty)
Chráněné ložiskové území
Odkaliště vč. ochranného pásma
Staré důlní dílo vč. ochranného pásma

Zásobování vodou a odkanalizování

Hlavní vodovodní řád včetně ochranného pásma
Čistírna odpadních vod

Zásobování elektrickou energií

Vedení elektrické energie 110 kV vč. ochrann. pásma
Vedení elektrické energie 400 kV vč. ochrann. pásma
Zóna havarijního plánování jaderné elektrárny (13 km)
Vnitřní zóna havarijního plánování jaderné elektrárny (5 km)

Ochrana přírody a krajiny

Přírodní park
Přírodní rezervace
Přírodní památka
Ochranné pásmo maloplošných zvláště chráněných území
Evropsky významné lokality Natura 2000
Ptačí lokality Natura2000

Znečištění životního prostředí

Skládka odpadů včetně ochranného pásma
Plocha areálu skládky odpadů
Pásmo hygienické ochrany MAPE
Pásmo hygienické ochrany kalojemu

Záplavová území

Záplavové území (Q100)

Ochrana dopravní infrastruktury

Ochranné pásmo leteckého pozemního zařízení radionavigačního
Silnice II. třídy vč. ochranného pásma (páteřní síť dle Optimalizace silniční sítě)
Silnice II. třídy vč. ochranného pásma

Ochrana zvláštních zájmů

Zájmová území AČR
Letecké koridory
Ochranná pásma radiových směrových spojů AČR
Ochranné pásmo komunikačního zařízení AČR

LEGENDA

JEVY INFORMATIVNÍ



Hranice kraje



Hranice správ. obvodů obcí s rozšíř. působností



Hranice správního území obce



Hranice katastrálního území

JEVY SCHVALOVANÉ

JEVY VYPUŠTĚNÉ, UPRAVENÉ NEBO NOVĚ VYMEZENÉ

Vymezení rozvojových ploch

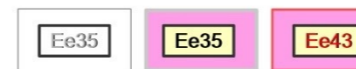
původní územní vymezení
upravené územní vymezení



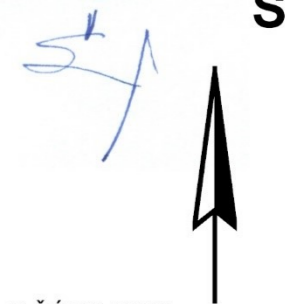
Rozvojové plochy pro výrobu a průmysl

Vymezení ploch a koridorů pro veřejnou technickou infrastrukturu

původní územní vymezení
upravené územní vymezení
nový záměr



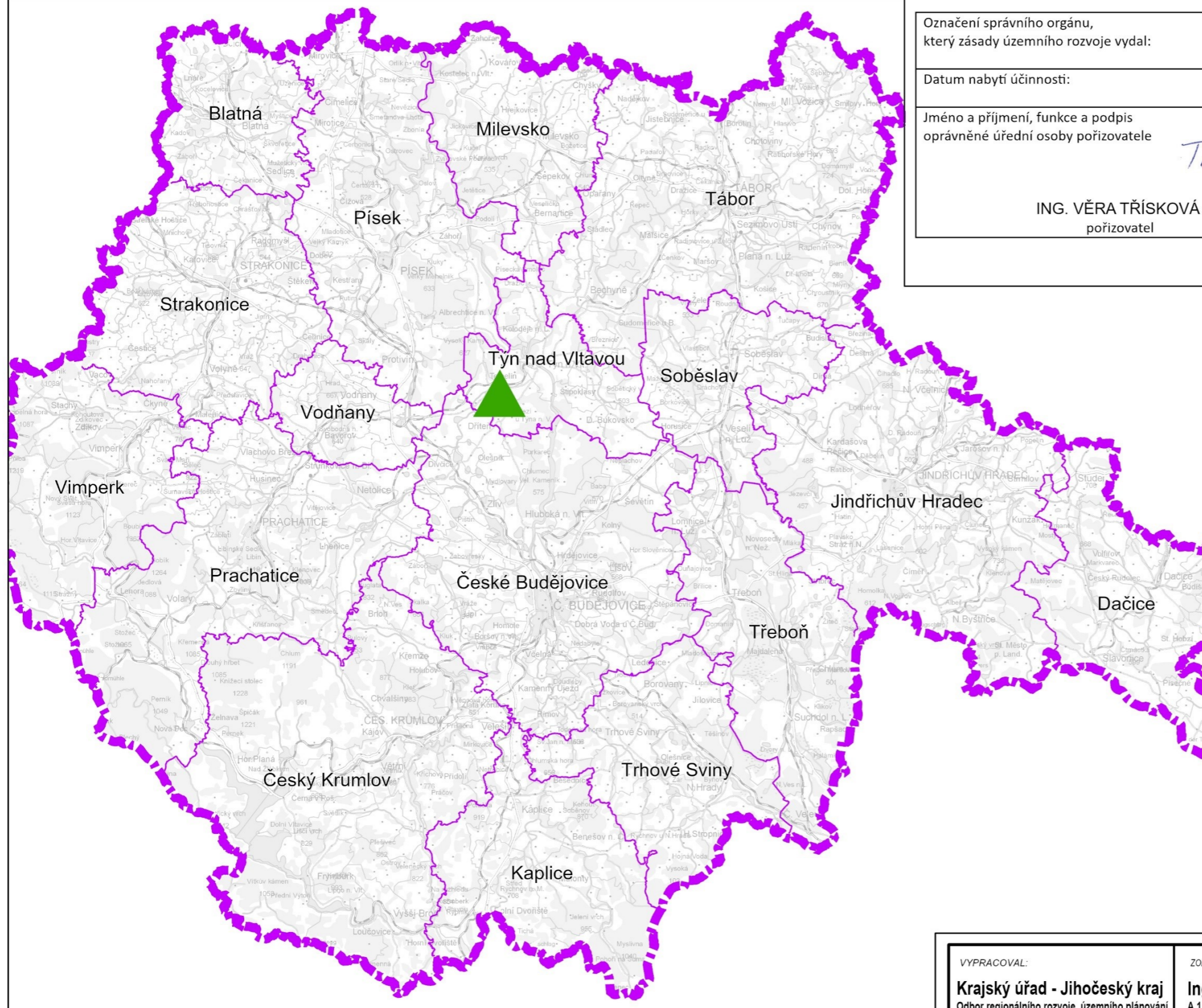
Plochy a koridory v oblasti elektroenergetiky



Podkladová data: Správní hranice © ČÚZK, 2019; Mapa ZTM50 © ČÚZK, 2023

Označení správního orgánu, který zásady územního rozvoje vydal:	ZASTUPITELSTVO JIHOČESKÉHO KRAJE
Datum nabytí účinnosti:	
Jméno a příjmení, funkce a podpis oprávněné úřední osoby pořizovatele	otisk úředního razítka
ING. VĚRA TŘÍSKOVÁ pořizovatel	KRAJSKÝ ÚŘAD JIHOČESKÝ KRAJ odbor regionálního rozvoje, územního plánování a stavebního řádu U Zimního stadionu 1952/2 370 76 České Budějovice (4)

VYPRACOVAL: Krajský úřad - Jihočeský kraj Odbor regionálního rozvoje, územního plánování a stavebního řádu Oddělení územního plánování	ZODPOVĚDNÝ PROJEKTANT: Ing.arch. Ludmila Šnejdová A.1 - Architektura, A.2 - Územní plánování č. autorizace: 2803	<p>Jihočeský kraj</p> <p>U Zimního stadionu 1952/2 České Budějovice tel. 386 720 111 e-mail: posta@kraj-jihocesky.cz</p>
POŘIZOVATEL: Krajský úřad - Jihočeský kraj, Ing. Věra Třísková		
13. aktualizace Zásad územního rozvoje Jihočeského kraje		
KOORDINAČNÍ VÝKRES		
STUPEŇ: veřejné projednání		
MĚŘÍTKO: 1 : 100 000		
DATUM: únor 2024		
ČÍSLO VÝKRESU: 8		



Označení správního orgánu, který zásady územního rozvoje vydal:	ZASTUPITELSTVO JIHOČESKÉHO KRAJE
Datum nabytí účinnosti:	
Jméno a příjmení, funkce a podpis oprávněné úřední osoby pořizovatele	otisk úředního razít KRAJSKÝ ÚŘAD JIHOČESKÝ KRAJ odbor regionálního rozvoje, územního plánování a stavebního řádu U Zimního stadionu 1952/2 370 76 České Budějovice (4)


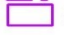

ING. VĚRA TRÍSKOVÁ
 pořizovatel




STJ




HRANICE, ZNAČENÍ A INFORMATIVNÍ JEVY

-  Hranice kraje
-  Hranice správ. obvodů obcí s rozšíř. působností

JEVY SCHVALOVANÉ VE 13. AKTUALIZACI ZÚR JČK

-  úprava plochy pro výrobu a průmysl KP38,
- úprava koridorů technické infrastruktury Ee35 a Ee42,
- vymezení nového koridoru technické infrastruktury Ee43 (vše vyznačeno bodem)

VYPRACOVAL: Krajský úřad - Jihočeský kraj Odbor regionálního rozvoje, územního plánování, stavebního řádu a investic Oddělení územního plánování	ZODPOVĚDNÝ PROJEKTANT: Ing.arch. Ludmila Šnejdová A.1 - Architektura, A.2 - Územní plánování č. autorizace: 2803	 U Zimního stadionu 1952/2 České Budějovice tel. 386 720 111 e-mail: posta@kraj-jihocesky.cz
POŘIZOVATEL: Krajský úřad - Jihočeský kraj, Ing. Věra Trísková		STUPEŇ: veřejné projednání
13. aktualizace Zásad územního rozvoje Jihočeského kraje		
VÝKRES ŠIRŠÍCH VZTAHŮ		
		MĚŘÍTKO: 1 : 500 000
		DATUM: únor 2024
		ČÍSLO VÝKRESU: 9